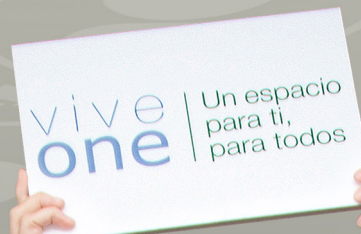


Red de Comunicación

El espacio de las personas de FCC



NÚMERO 24 2014



Estrenamos nueva intranet

one



Descubre
la nueva Red
Social
del Deporte



Homenaje a los
empleados que
cumplen 40 y
25 años en la
empresa





Portada

one

Estrenamos nueva intranet



El Grupo

Damos la bienvenida a one
la nueva intranet de FCC

Pág 4

Ana Villacañas participa en los Cursos
de Verano de EL ESCORIAL

Pág 13

Los accionistas de FCC aprueban
la nueva estructura de financiación

Pág 14



Los Negocios

Juan Béjar explica a la
vicepresidenta del gobierno las obras
del metro de Lima

Pág 24

Esther Alcocer inaugura la nueva
planta potabilizadora
de FCC Aqualia en Oviedo

Pág 28

Entrevista a Félix Parra, director
general de FCC Aqualia

Pág 30



Las Personas

FCC rinde homenaje a los
empleados que cumplen 40
y 25 años en la empresa

Pág 34

Entrevista a Carmen Rodríguez
Gómez, directora de recursos
humanos de FCC Aqualia

Pág 36

Responsables

Empleados de FCC visitan
las obras de la Ciudad Hospitalaria
de Panamá

Pág 43

La Universidad Rey Juan Carlos y
FCC crean un observatorio sobre
Servicios Ecoeficientes

Pág 44



Bienestar

FCC presenta su Red Social
del deporte

Pág 48

FCC y la promoción de la salud
en el lugar de trabajo

Pág 50

2014: Año de la Seguridad Vial

Pág 58



Conocimiento

El vidrio en nuestras vidas

Pág 64

La Firma

La promoción de la salud en
el trabajo: Gente sana en empresas
sanas, una inversión de futuro

Pág 68



El Lugar

20 años de FCC en México

Pág 72



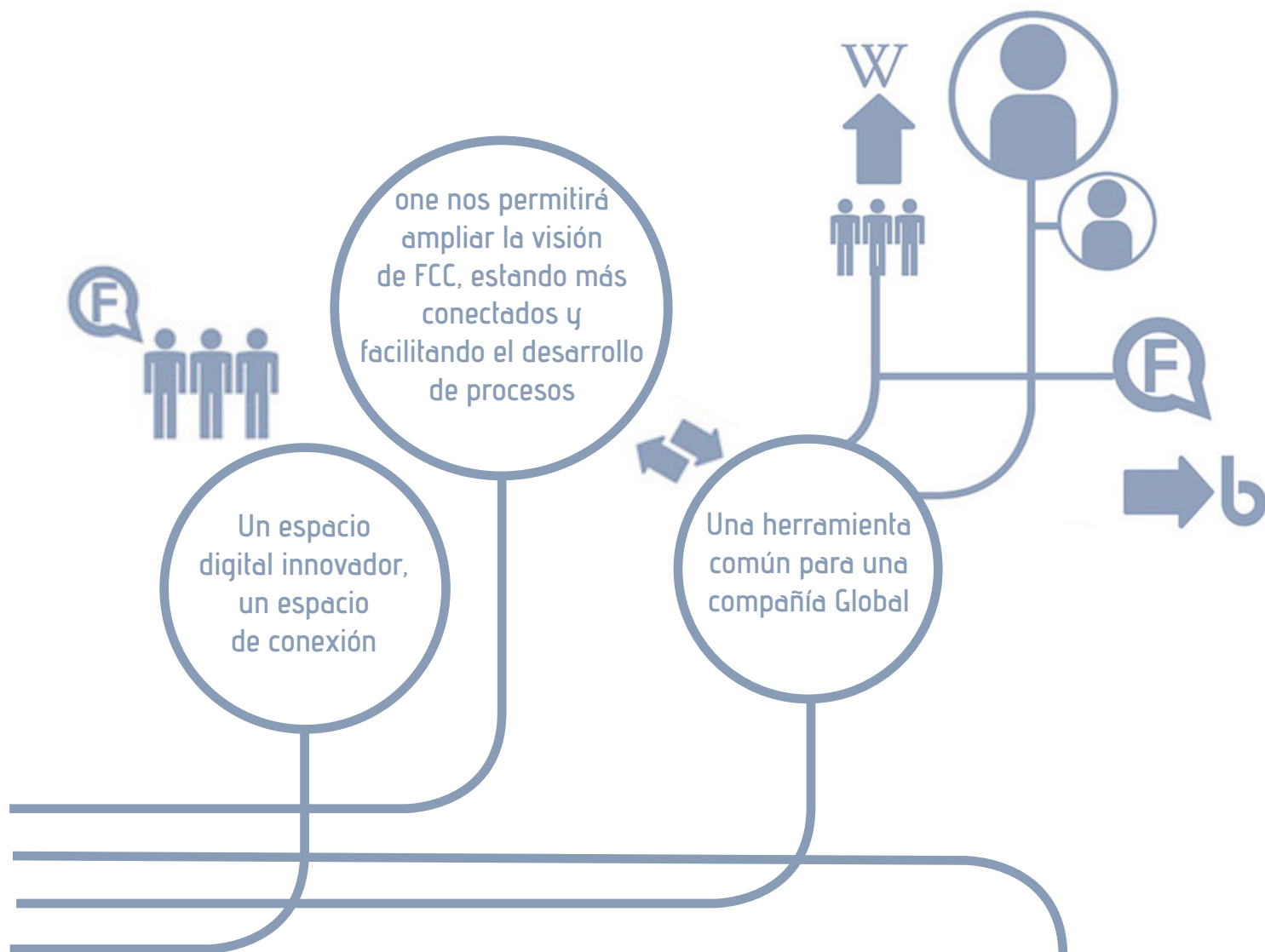
Comunidades

České Budějovice, la metrópoli de
la Bohemia del Sur

Pág 80

El Grupo

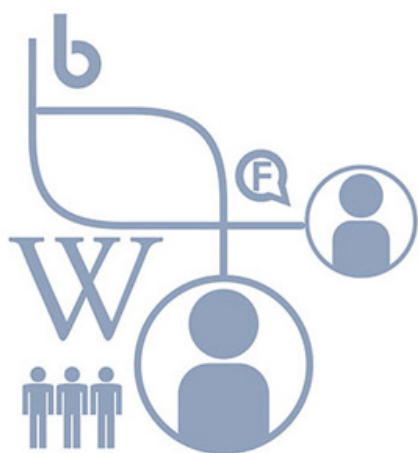




intranet del Grupo FCC

One nace con el objetivo fomentar la comunicación y la colaboración, facilitar el trabajo de las personas que formamos parte del Grupo FCC, gestionar el conocimiento a través de herramientas colaborativas y reforzar la imagen y el sentido de pertenencia. Queremos que one se considere una parte importante de la cultura organizativa de la compañía.

Accederás a la información corporativa y nuevas aplicaciones útiles para tu día a día



one

se organiza en cuatro grandes secciones:

FCC

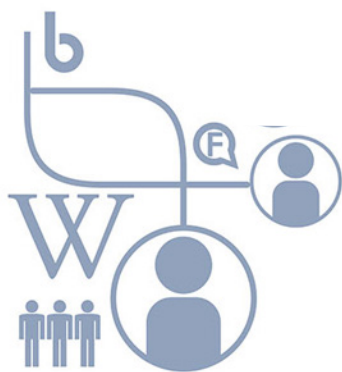
Áreas de FCC

Área Personal

Comunidades



“one nos brinda la posibilidad de trabajar en equipo a través de sus comunidades”



A través de FCC se accede a:

- **Canales de información descendente (Actualidad):** Blog de Juan Béjar, Información Comité Dirección, Noticias, Comunicados, FCC en los medios, Informes de Bolsa, Noticias de los viernes, Red de comunicación, Campañas...
- **Contenidos corporativos (Puede interesarte...):** Políticas, Procedimientos, Normativas, Catálogo de servicios One, Cómo solicitar en One, Galería multimedia, Formación Online, Tips Tecnológicos, Código ético, Acción social, Organigrama, Movilidad Interna, Ofertas para empleados, Tablón de anuncios personales, Seguros enfermedad/vida...

• Servicios transversales (Qué hacer si quieres...):

Para tu trabajo: Reservar una sala, enviar una carta/paquete, organizar un viaje, alquilar un vehículo, solicitar material/mobiliario de oficina, solicitar poderes, cambiar tu contraseña, solicitar servicios de telecomunicaciones, solicitar un equipo informático, comunicar una incidencia al ServiceDesk, consultar el directorio de empresas y centros, formular una sugerencia, censurar una conducta inapropiada, formación online, enviar una sugerencia...

Servicios personales: Consultar tu nómina, Solicitar anticipos y préstamos, cambiar tu situación laboral, cambiar tu % IRPF, liquidar gastos: Km, dietas y otros gastos, solicitar certificados, consultar el estado de tus solicitudes, consultar documentos anteriores, solicitar vacaciones, consultar tus vacaciones, actualizar tus datos de contacto, actualizar tus



“ Un lugar donde
estamos juntos.
Donde todas las áreas
de negocio confluyen en
un único entorno ”

datos bancarios, retribución flexible,
acceder a todos los servicios de
Incorpora, formular una pregunta a
RRHH...

Para gestionar tu equipo: Siste-
mas de dirección, presupuestos,
informes, calendario de mi equipo,
seguimiento de solicitudes, aproba-
ciones masivas...

A través de Áreas de FCC se llega a:

- Los espacios propios de las áreas de FCC: Infraestructuras, Servicios Medioambientales, Agua y Servicios Centrales.

Donde cada área puede desarro-
llar su propia intranet en base a
sus necesidades, manteniendo una
misma experiencia de usuario, y
compartiendo servicios transversa-
les como es el buscador universal,
que permite localizar contenidos
desde distintas fuentes, como son:
Noticias, Documentos, Imágenes y
vídeos, Personas, Comunidades y
Sitios de SharePoint.

Desde el área PERSONAL se accede a:

- **Tus gestiones:** Mis tareas, Mis solicitudes, Mis notificaciones...
- **Tu perfil:** Mis datos, Mis aplica-
ciones...

En esta sección se concentran todas
las referencias a Tareas y Solicitudes
que pueda tener cada usuario de
modo individual, tanto si son propias
de ONE, como de otros sistemas
como son Integra e Incorpora.

El objetivo es que todos los siste-
mas reflejen las Tareas del usuario
en ONE, evitando así el trasiego de
correos electrónicos que notifican de
tareas o del estado de solicitudes del
usuario.



Si tienes cualquier incidencia con la nueva intranet, ponte en contacto con el ServiceDesk a través de correo electrónico ServiceDeskFCC@fcc.es o a través del teléfono +34 902 III 344, indicando que formas parte del Grupo de Pioneros

Un **nuevo modelo de trabajo.**

Un nuevo modelo de comunicación, multidireccional:

• **Descendente**, entre la empresa y los empleados.

• **Horizontal**, entre los empleados.

• **Ascendente**, entre los empleados y la empresa.

Un nuevo modelo de **colaboración**, de compartir conocimiento transversalmente.

one

quiere ser

Un sistema de **integración de los principales procesos y sistemas de la compañía**, como son Integra e Incorpora, permitiendo a los actores de estos sistemas conocer qué se les requiere de ellos sin estar conectados a los mismos. Incluso desde su teléfono móvil o su iPad.

Más **accesible**, adaptada para múltiples dispositivos.

Una intranet **para todos los empleados**, desde la oficina, desde casa.

Orientada a servicios, no sólo a comunicación.

Una intranet que **aúna las intranets** de todas las unidades de negocio.

Una herramienta que **unifica el soporte, uniforma la experiencia de usuario, normaliza la ayuda...**



“ Un lugar de encuentro digital e innovador, un espacio que nos une

”

El área de COMUNIDADES te lleva a:

- **Material divulgativo:** Guía rápida, Decálogo de uso, Pautas de participación, Manual de uso...
- **Mis espacios:** Actividad reciente, Lo más valorado, Mis comunidades, Mis grupos, Mis contactos, Mis calendarios, Mis suscripciones, Mis sitios de colaboración SharePoint.

Las Comunidades son un nuevo modelo de relación, de modelo de trabajo, que nos permitirá interactuar, compartir información y conocimiento de un modo más ágil.





one

nuestra **nueva intranet**



Por la igualdad de oportunidades y la no discriminación en empresas e instituciones

FCC firma el Charter de la Diversidad



Código de compromiso

La Comisión Europea por medio de la Dirección de Justicia, en el desarrollo de sus políticas de lucha contra la discriminación, ha impulsado la creación del Charter de la Diversidad, para mejorar la eficacia empresarial y la sostenibilidad social, en el marco del respeto a la legislación interna vigente en materia de igualdad y no discriminación.

Fundación Diversidad, promovida por la Fundación Alares, es la encargada de dar en exclusiva este sello en España, que responde a un código de compromiso voluntario para apoyar y promulgar los principios de la inclusión de la diversidad y la no-discriminación en el entorno laboral.

El Grupo FCC ha firmado su adhesión al Charter de la diversidad de España, una iniciativa por la que la compañía refuerza su compromiso con los principios fundamentales de igualdad, la no discriminación en el entorno laboral, el apoyo a la diversidad y el respeto a la heterogeneidad de las personas, claros referentes que están muy presentes en nuestro ADN y que reforzamos constantemente.

Incluir en nuestra agenda de RSC medidas que favorezcan la diversidad e igualdad es un empeño constante. En este sentido, el Plan Director de Responsabilidad Corporativa de FCC 2012-2014, aprobado por el Consejo de Administración del Grupo, establece, entre los programas de acción prioritarios en materia de RSC, dos, cuyos objetivos son: el apoyo a la integración de colectivos con necesidades especiales; el desarrollo profesional y personal del conjunto de las personas de FCC; y el desarrollo de acciones de promoción de la igualdad, la pluralidad y la diversidad interna.

Ambos programas conllevan un gran número de proyectos concretos, muchos de los cuales ya hemos implantado. Entre ellos: la aprobación de la Política de Igualdad y Diversidad de FCC; la renovación de los planes de igualdad con nuevas propuestas; la aprobación del Protocolo para la Prevención del Acoso Laboral y Sexual; la adhesión a los Principios para el Empoderamiento de la Mujer, del Pacto Mundial de Naciones Unidas; el Programa de Desarrollo para Mujeres Predirectivas; o la puesta en marcha de diversas campañas y firma

de convenios con terceros para la concienciación y el cambio de la cultura interna de FCC en esta materia, etc.

Reconocimientos

Los esfuerzos realizados han sido reconocidos por el Gobierno de España, con la concesión del Distintivo de Igualdad, al igual que por los analistas de índices internacionales de sostenibilidad como el Dow Jones Sustainability Indexes. En la actualidad, las mujeres representan un 21,6% de la plantilla global de la Compañía y su liderazgo está muy presente en el funcionamiento de FCC, con cinco mujeres en su Consejo de Administración.

Como empresa firmante, FCC se compromete con cumplir un decálogo de principios y a comunicar su compromiso con estos valores:

“ Con esta firma damos un paso más en el camino de la excelencia empresarial y de la responsabilidad social corporativa ”



- Promover la conciliación de la vida laboral y personal.
- Sensibilizar sobre los principios de igualdad de oportunidades y respeto a la diversidad dentro de los valores de la empresa.
- Construir una plantilla diversa.
- Promover efectivamente la integración sin discriminación laboral.
- Implementar la gestión de la diversidad en todas sus políticas de dirección.

FCC, al sumarse a esta iniciativa está apoyando la gestión de la diversidad como un imperativo empresarial, social y legal, potenciando la calidad de vida y trabajo de las personas.

La firma de este compromiso refuerza la gestión de la compañía recogido en la Política de Igualdad y Diversidad de FCC; los Planes de Igualdad; el Código Ético; el Protocolo contra el Acoso Laboral y Sexual de la empresa y con el Plan Director de Responsabilidad Corporativa de FCC 2011-2014 "Comportamiento ejemplar".

Decálogo Charter de la Diversidad de España:

1. Sensibilizar: los principios de igualdad de oportunidades y de respeto a la diversidad deben estar incluidos en los valores de la empresa y ser difundidos entre los empleados.
2. Avanzar en la construcción de una plantilla diversa: la empresa debe fomentar la integración de personas con perfiles diversos (independientemente de su género, orientación sexual, raza, nacionalidad, procedencia étnica, religión, creencias, edad, discapacidad, etc.).
3. Promover la inclusión: la integración debe ser efectiva, evitándose cualquier tipo de discriminación (directa o indirecta) en el trabajo.
4. Considerar la diversidad en todas las políticas de dirección de las personas: la gestión de la diversidad no debe ser una práctica de recursos humanos más, sino un factor transversal, que se encuentre en la base de todas las decisiones que se tomen en éste ámbito.
5. Promover la conciliación a través de un equilibrio en los tiempos de trabajo, familia y ocio: las organizaciones deben establecer mecanismos que permitan la armonización de la vida laboral con la vida familiar y personal de todos los trabajadores.
6. Reconocer la diversidad de los clientes: las organizaciones deben conocer el perfil de los clientes, reconociendo que su diversidad también es una fuente de innovación y desarrollo.
7. Extender y comunicar el compromiso hacia los empleados: el compromiso que la organización adquiere al ser signataria del Charter de la Diversidad debe ser compartido transversalmente por toda la empresa.
8. Extender y comunicar el compromiso a las empresas proveedoras: invitándoles a unirse a la comunidad de empresas que en España se adhieren al compromiso voluntario que promueve el Charter.
9. Extender y comunicar este compromiso a administraciones, organizaciones empresariales, sindicatos, y demás agentes sociales.
10. Reflejar las actividades de apoyo a la no discriminación, así como los resultados que se van obteniendo de la puesta en práctica de las políticas de diversidad en la memoria anual de la empresa.





hay salida

a la violencia de género



LIBRES
DESCARGA LA APP

016 ATENCIÓN A VÍCTIMAS
DE MALOS TRATOS



MINISTERIO
DE SANIDAD, SERVICIOS SOCIALES
E IGUALDAD

“La implicación de la sociedad civil en la erradicación de la violencia de género ¿Qué puedo hacer yo?”

Ana Villacañas participa en los Cursos de Verano de El Escorial de la Universidad Complutense de Madrid

Dentro de la Programación de los cursos de Verano de la Universidad Complutense de Madrid en El Escorial, los días 14, 15 y 16 de julio se celebró el curso **La implicación de la sociedad civil en la erradicación de la violencia de género. ¿qué puedo hacer yo?**, en el que participó la directora general de Organización, Compras, RR.HH. y TI del Grupo FCC, Ana Villacañas.

Intervino en la jornada dedicada a “Empresas, sindicatos, y colegios profesionales

como agentes de construcción de una sociedad libre de violencia contra la mujer”, dirigida por la delegada del Gobierno para la Violencia de Género, Blanca Hernández Oliver, y en el que también participaron Rocío López Rodríguez, directora de RR.HH. de PSA Peugeot Citroën Ibérica, y Almudena Fontecha López, secretaria ejecutiva de Igualdad de la Unión General de Trabajadores.

La directora general de Organización, Compras, RR.HH. y TI, explicó bajo el epígrafe de su ponencia “Siempre hay un nuevo camino” las actuaciones en materia de sensibilización sobre violencia de género realizadas en FCC y las actuaciones en materia de inserción laboral de las víctimas. Además, habló del compromiso y de la importancia de exportar valores y acciones a los países donde el Grupo FCC está presente para crecer en valores éticos y en diversidad cultural, lo que se consigue con la suma de esfuerzos, clave en grandes empresas internacionales, que marcará el camino del éxito.

El objetivo de este curso ha sido visibilizar la importancia de la sociedad civil para la erradicación de la violencia de género y destacar las actuaciones e iniciativas puestas en marcha para mostrar el compromiso por esta causa.



“ FCC trabaja por la integración al mundo laboral de personas en riesgo de exclusión y se involucra en las causas que preocupan a las comunidades donde opera ”



“ Es una cuestión de “sensibilidad y compromiso” ”

“ La suma de esfuerzos marcará el camino del éxito ”



Los accionistas de FCC
aprueban la
nueva estructura
de financiación



Los accionistas de FCC han ratificado con su voto en la Junta General de Accionistas celebrada en Barcelona el plan de refinanciación del Grupo, que acordó con las entidades financieras en marzo pasado. Este acuerdo contempla la refinanciación de deuda bancaria por un total de 4.512 millones de euros y la extensión de la emisión de bonos convertibles por 450 millones.

El contrato de refinanciación, que alcanzó en su momento el respaldo del 99,98% de los acreedores, estructura una parte muy sustancial de la deuda bancaria en dos tramos: el A, de 3.162 millones de euros, y el B, de 1.350 millones de euros, que incluye la posibilidad de poder canjear por acciones de FCC en el supuesto de que la compañía no afronte su pago o refinanciación en la fecha de su vencimiento fijada para 2018. Este segundo tramo está asegurado por una emisión de warrants aprobada por los accionistas. Además, la Junta General ha dado su apoyo a la modificación y extensión hasta 2020 de la emisión de bonos convertibles por valor de 450 millones de euros.

Con el visto bueno de los accionistas a estos dos puntos, el Grupo de Servicios Ciudadanos estabiliza su situación financiera y pone las bases para la consecución de los objetivos expuestos en su Plan Estratégico presentado en marzo del pasado año, cuyo grado de avance se sitúa ya en el 80% en sus apartados más importantes como la



reducción de deuda o el proceso de reestructuración y reducción de costes.

Determinación y valentía

En su intervención, la presidenta de FCC, Esther Alcocer Koplowitz, ha destacado “la determinación y valentía en la adopción de medidas extraordinarias que el momento nos imponía”. En su análisis del ejercicio pasado, ha explicado que “hemos acometido un completo saneamiento de nuestros negocios y aplicado una estricta disciplina financiera”.

La presidenta de FCC, quien ha tenido unas emotivas palabras para la dedicación y el compromiso de su madre, Esther Koplowitz, accionista de referencia del Grupo, ha hecho referencia también “a la confianza que supone el hecho de que en los últimos meses se hayan incorporado a nuestro accionariado los más relevantes y prestigiosos inversores, tanto nacionales como internacionales a los que deseamos agradecer muy sinceramente su confianza en FCC y a quienes damos nuestra más cordial bienvenida”.

Mejora de rentabilidad y generación de caja

Por su parte, Juan Béjar, vicepresidente y consejero delegado del Grupo de Servicios Ciudadanos, puso énfasis en el objetivo de una mayor internacionalización en los negocios de Medio Ambiente y Agua. Tras la explicación de los principales epígrafes de la cuenta de resultados del pasado año y el proceso de ajustes iniciados con el Plan Estratégico, Béjar ha señalado como objetivos irrenunciables la mejora de rentabili-

“ Su presidenta, Esther Alcocer Koplowitz, destacó “la determinación y valentía en la adopción de medidas extraordinarias que el momento nos imponía”

”

“ Juan Béjar, vicepresidente y consejero delegado, dió por concluida la fase de ajustes y saneamientos y puso énfasis en la expansión internacional en Medio Ambiente y Agua ”



Informe del Vicepresidente y Consejero Delegado

Link al Informe del vicepresidente y consejero delegado



dad de todas las operaciones y el foco en la generación de caja.

Sobre las previsiones para el ejercicio de este año, el primer ejecutivo de FCC se ha referido a la contención del endeudamiento, el aumento del beneficio operativo bruto (Ebitda) en un 20%, el de los ingresos en un 5% y completar el proceso de desinversiones por 500 millones de euros.

En lo que ha definido como “una mirada al futuro cercano”, Juan Béjar ha cerrado su intervención con los cuatro vectores que deben impulsar el crecimiento: “capacidad para invertir en proyectos que aumenten el Ebitda; un modelo de gestión orientado a la consecución de resultados; un equipo directivo global, responsable y comprometido con los resultados; y énfasis en el crecimiento internacional en Medio Ambiente y Agua”.

En el resto de puntos del orden del día, la Junta General de Accionistas ha ratificado la reelección de Rafael Montes y Alicia Alcocer como consejeros dominicales y de Gonzalo Rodríguez Mourullo, Gustavo Villalpalos y Olivier Orsini, en su condición de consejeros independientes.

“Dedicación y compromiso” de Esther Koplowitz

Durante su intervención, la presidenta de FCC tuvo unas emotivas palabras para la dedicación y el compromiso de su madre, Esther Koplowitz, accionista de referencia del Grupo.

Esther Koplowitz, Medalla de Oro al Mérito en el Trabajo

El Consejo de Ministros ha concedido a Esther Koplowitz la Medalla de Oro al Mérito en el Trabajo por su labor al frente del Grupo FCC, “un referente por su política de igualdad e inserción laboral de grupos de riesgo en exclusión”.

Con este galardón el Ejecutivo destaca el mérito de una conducta “socialmente útil y ejemplar en el desempeño de los deberes que impone el ejercicio de cualquier trabajo, profesión o servicio”.

En total se han concedido 15 Medallas de Oro al Mérito en el Trabajo que han recaído, entre otros, en el Padre Ángel director de la Ong Mensajeros de la Paz; en el científico Vicente Calatayud Maldonado, el cate-drático Luis Navarro García o el tenista Rafael Nadal. También han sido galardonados a título póstumo Paco de Lucía y Mercedes Salisachs.



Esther Koplowitz y Esther Alcocer Koplowitz asistieron a la recepción en el Palacio Real con motivo de la coronación del Rey Felipe VI



Esther Koplowitz, accionista mayoritaria de FCC y vicepresidenta primera, y su hija Esther Alcocer Koplowitz, presidenta de FCC, asistieron el pasado 17 de junio, a la recepción ofrecida en el Palacio Real con motivo de la coronación de Felipe VI como Rey de España.

El conocido como besamanos real tuvo una duración de dos horas y en él partici-

paron alrededor de 3.000 invitados, entre los que había representantes de los partidos políticos e instituciones oficiales, diplomáticos, miembros de la nobleza, empresarios, sindicalistas y miembros de la cultura, el arte, las ciencias, el deporte o la vida social, entre otros.

Esta recepción en el Palacio Real fue el colofón a los actos organizados con motivo de la coronación de Felipe VI.

Tras jurar la Constitución en el Congreso de los Diputados, Felipe VI se dirigió en

compañía de la reina Letizia al Palacio Real, desde cuyo balcón saludaron a los miles de ciudadanos que les esperaban en la explanada de la madrileña Plaza de Oriente.

En el saludo estuvieron presentes también el Rey Juan Carlos y la Reina Sofía, así como la princesa de Asturias Leonor y la infanta Sofía.

Alicia Alcocer recoge el premio concedido a su madre

Esther Koplowitz, galardonada por la Fundación Caser

Esther Koplowitz ha sido galardonada con una mención especial en la quinta edición de los Premios Dependencia y Sociedad que organiza la Fundación Caser.

El acto de entrega de los premios tuvo lugar el pasado 17 de junio en el Colegio Oficial de Arquitectos de Madrid. En representación de Esther Koplowitz recogió el premio su hija Alicia Alcocer Koplowitz.

Este premio reconoce la labor de Esther Koplowitz, a la cabeza de la Fundación que lleva su nombre y entre cuyos fines están la creación y mantenimiento de residencias de tercera edad; la asistencia psicosanitaria a menores, enfermos y desvalidos; la ayuda a la investigación científica y la concesión de becas de estudio e investigación. Cabe destacar, entre otras, actuaciones como las dos residencias para la tercera edad construidas en Madrid y Barcelona; una discapacitados intelectuales levantada en Valencia; el Centro de Investigaciones Biomédicas Esther Koplowitz de Barcelona; la adquisición del robot quirúrgico "Da Vinci" para el Hospital Clínico Universitario San Carlos de Madrid y la edificación y dotación del centro de día y residencia para personas afectadas por parálisis cerebral para la Fundación Nido y la Asociación El Despertar.

Estos premios son una de las iniciativas de la Fundación creada por Caser para potenciar la promoción, desarrollo e incentivación de cualquier actividad relacionada con la dependencia.



La presidenta de FCC asiste a la reunión del Patronato de la Fundación Carolina



La presidenta de FCC, Esther Alcocer Koplowitz, ha asistido a la XXVI sesión ordinaria del patronato de la Fundación Carolina, presidida por S. M. El Rey en el Palacio de la Zarzuela. En el acto han estado presentes el presidente del Gobierno y presidente ejecutivo del patronato, Mariano Rajoy Brey, la vicepresidenta del Gobierno, Soraya Sáenz de Santamaría, los ministros de Asuntos Exteriores y Cooperación, José Manuel García-Margallo, de Educación, Cultura y Deporte, José Ignacio Wert y de Industria, Energía y Turismo, José Manuel Soria López.

El patronato ha aprobado las cuentas anuales correspondientes a 2013 y la nueva


composición del Consejo Asesor, organismo que cada año avala científicamente las actividades académicas de la Fundación.

El objetivo marcado por la Fundación para el próximo año es potenciar su oferta de becas y las relaciones con Iberoamérica en los campos de la cultura y la educación, proyectar la internacionalización de los centros de estudio españoles y robustecer sus programas de liderazgo y diplomacia pública con Iberoamérica, las comunidades hispanas de Estados Unidos y, en coordinación con Marca España, con los países prioritarios de Asia-Pacífico. En este sentido, la Fundación tiene previsto continuar brindando al Gobierno, a las universidades españolas y a las empresas del patronato resultados patentes y una alta rentabilidad social en términos de capital humano y mejora de la imagen exterior.

La Fundación Carolina se constituyó en octubre del año 2000 como una institución para la promoción de las relaciones

culturales y la cooperación educativa y científica entre España y los países de la Comunidad Iberoamericana de Naciones, así como con otros países con los que mantiene espaciales vínculos culturales, históricos y geográficos.

A través de sus programas, la Fundación Carolina impulsa la internacionalización de las universidades y centros de estudio españoles al tiempo que contribuye a la construcción del espacio iberoamericano de conocimiento y al fortalecimiento institucional del continente americano. Además, desarrolla un ejercicio real de diplomacia pública, proyectando nuestro potencial cultural, científico y económico.



En 100 años
prestando servicios
a los ciudadanos
hemos visto cambiar
muchas cosas, la
primera al propio
ciudadano.



En FCC diseñamos y construimos infraestructuras, recogemos, reciclamos y valorizamos residuos urbanos e industriales, limpiamos calles, cuidamos parques y jardines, mantenemos el mobiliario urbano y suministramos agua en 5.000 municipios de todo el mundo desde hace más de 100 años. Al principio éramos unos pocos preocupados porque millones de personas disfrutasen de un lugar mejor donde vivir. Hoy son esos millones de personas los primeros que se preocupan por crear un lugar mejor donde vivir. Lo estamos haciendo juntos.

Oportunidades profesionales en FCC

En FCC queremos favorecer la movilidad de nuestros profesionales y vemos la internacionalización como una gran oportunidad para participar en nuevos proyectos, algunos estratégicos, otros llamados a convertirse en importantes hitos en el sector.

La Dirección General de Organización aprobó hace unos meses la nueva Política de Movilidad Interna para la gestión del reclutamiento y selección de personal en todas las áreas y negocios de FCC, a través de la búsqueda interna de candidatos válidos y la gestión del talento y el desarrollo profesional.

Esta política tiene como objetivo centrar los esfuerzos de selección en captar talento interno y mantenerlo en la organización, aprovechando el potencial de los empleados y su formación polivalente. Se trata, en definitiva, de facilitar oportunidades de desarrollo, favorecer la integración y el trabajo en equipo, promover la igualdad de oportunidades y fortalecer la comunicación entre las diferentes áreas y negocios del Grupo FCC.

Desde aquí queremos hacer extensiva la relación de vacantes disponibles en otros países. Todos estos puestos están publicados en el portal de Movilidad Interna y en FCC en el mundo:

Si necesitas más información sobre la actividad de FCC en el mundo accede a <http://fccenelmundo.fcc.es/> donde podrás encontrar información relativa a los principales proyectos y las oportunidades de movilidad internacional. Se trata de un nuevo espacio informativo para todos los empleados de la compañía.

Si estás interesado en alguna de estas posiciones o conoces a alguien que pudiera estarlo, no dudes en ponerte en contacto con el departamento de recursos humanos de construcción.



• Política de Movilidad Interna



• Portal de Movilidad



• FCC en el mundo

FCC EN EL MUNDO

Incentivamos el **DESARROLLO** PROFESIONAL

<http://fccenelmundo.fcc.es/>



Juan Béjar explica a la vicepresidenta del gobierno las obras del metro de Lima



“ En el transcurso de la visita de Soraya Sáenz de Santamaría al país andino, el primer ejecutivo de FCC detalla los plazos y condiciones del contrato por valor de 3.900 millones de euros

”

Juan Béjar, vicepresidente y consejero delegado de FCC, explicó en la capital peruana a la vicepresidenta del Gobierno español, Soraya Sáenz de Santamaría, el proyecto para la construcción de Metro de Lima, adjudicado en marzo pasado a un consorcio liderado por ACS y el Grupo de Servicios Ciudadanos. Esta presentación formó parte de la agenda de la visita de la vicepresidenta española a Perú y Chile.

En su intervención, el primer ejecutivo de FCC destacó la aportación de la inversión privada al crecimiento del PIB de Perú, del que representa ya un 22%. Una parte importante de esta inversión se concentra en el desarrollo de infraestructuras, de las cuales la más relevante es la ampliación del Metro de Lima. Perú es en la actualidad una de las economías más dinámicas de Latinoamérica, con expectativas de crecimiento sostenido en los próximos años por encima del 5%.

Juan Béjar también subrayó ante la vicepresidenta del gobierno el valor que, en forma de referencias y experiencia, aportan las in-

fraestructuras construidas en España en las últimas dos décadas y su impacto en la calidad de vida de los ciudadanos y la competitividad de los agentes económicos, un proceso similar al que aborda la actual administración peruana.

Cinco años de obra

El contrato para la construcción de la línea 2 del Metro de Lima y un ramal de la línea 4,



“ Destacó la aportación de la inversión privada en infraestructuras al crecimiento del PIB de una de las economías más dinámicas de Latinoamérica ”

que llegará hasta el aeropuerto de la capital, fue adjudicado a un consorcio denominado Nuevo Metro de Lima y liderado por ACS y FCC en el que también participan las empresas italianas Impregilo y Ansaldo y la firma lo-

cal Cosapi, además del Metro de Madrid en su calidad de asesor del proyecto.

En mayo pasado, los responsables del consorcio fijaron en mayo de 2016 la fecha para

la entrada en funcionamiento de los primeros cinco kilómetros de las nuevas líneas del Metro de la capital peruana.

Más de 100 concesiones de transporte en todo el mundo, son gestionadas por los integrantes del Consorcio, con una longitud de túneles construidos superior a los 3.650 kilómetros, de los cuales 800 han sido realizados con tuneladora.

La mayor obra de infraestructuras del país andino

La adjudicación fue realizada a finales de marzo pasado por un importe de 3.900 millones de euros, lo que la convierte en la mayor obra de infraestructuras del país andino. El contrato incluye el diseño, construcción, financiación, operación y mantenimiento de la línea 2 y el ramal de la línea 4 con un plazo previsto para la construcción de cinco años, a partir de los cuales comenzará el periodo de operación durante 30 años.

Además, el contrato incluye la ejecución de la superestructura, el suministro de material rodante, la implementación del equipamiento electromecánico, los sistemas ferroviarios y la alimentación eléctrica, necesarios para la operación del metro.

En conjunto, la construcción abarca 43 kilómetros en dos ramales: 35 kilómetros de línea subterránea y 8 kilómetros de superficie, con un total de 35 estaciones de 150 metros de largo. En su ejecución participarán más de 3.000 profesionales. La elección de un sistema de transporte subterráneo permitirá un menor impacto en la vida de la ciudad, además de una verdadera transformación urbana dado que muchos terrenos en superficie por donde transcurrirá el nuevo Metro se convertirán en zonas verdes.

La línea 2 tendrá una longitud de casi 27 kilómetros y cubrirá el eje Este-Oeste de Lima desde Ate hasta Callao, donde FCC lleva a cabo también obras de acondicionamiento

del puerto de esta localidad. Las previsiones indican que esta línea tendrá una capacidad para transportar más de un millón de pasajeros al día, que ahorrarán hasta 90 minutos en su recorrido. La línea 2 cruzará los 13 distritos más populosos de la capital peruana.

Por su parte, el ramal de la línea 4 que unirá la capital peruana con el aeropuerto transcurrirá a lo largo de ocho kilómetros de túnel, desde las avenidas Faucett a Néstor Gambetta. En este trayecto se construirán ocho estaciones.



Delegación de FCC Medioambiente de Barcelona.

Juan Béjar visita las Delegaciones de Barcelona, Canarias y Madrid de FCC Medioambiente

En su agenda de encuentros con los equipos de gestión de las diversas unidades de negocio de FCC, Juan Béjar, vicepresidente y consejero delegado de FCC, ha visitado las Delegaciones de Barcelona, Canarias y Madrid de FCC Medioambiente.

Delegación de Barcelona

En Barcelona, Juan Béjar visitó el parque de recogida de basuras y limpieza donde se encuentran las oficinas de la Delegación de Barcelona y la flota de maquinaria. Además, conoció el departamento técnico-informático desde donde se gestiona la hoja de ruta de todos los contratos de Barcelona.

Junto a Juan Béjar visitaron las instalaciones, Jordi Payet, director general de FCC Medio Ambiente; Pau Martín, director Zona

I; y Xavier Martín, director de la Delegación de Barcelona Capital y Baleares.

Jordi Payet, Pau Martín y Xavier Martín detallaron al vicepresidente y consejero delegado de FCC los principales contratos que gestiona la delegación, así como las estrategias para mantener o ampliar las actuales cuotas de mercado en las comunidades autónomas que forman parte del territorio que gestiona la delegación.

La actual flota de Barcelona está compuesta por un total 439 vehículos, de los cuales 263 funcionan con gas natural comprimido y 105 son eléctricos-híbridos, que reducen notablemente las emisiones contaminantes y los niveles acústicos; 15 vehículos recolectores compactadores de carga trasera de 6 m³ híbrido; un vehículo recolector compactador de carga lateral de 21 m³ híbrido; y 89 vehículos auxiliares de limpieza eléctricos.

Además, FCC ha puesto a disposición de la flota 12 puntos de suministro para la carga de vehículos híbridos; 135 puntos para la carga de vehículos eléctricos; y 48 puntos para vehículos de gas natural comprimido.

Delegación de FCC Medio Ambiente en Canarias

Juan Béjar tuvo la oportunidad de conocer las instalaciones dependientes de la Delegación Central de Canarias, principalmente el parque de maquinaria donde se encuentra toda la flota de vehículos que presta servicio al Ayuntamiento de Las Palmas de Gran Canaria, con un total de 165 vehículos que mantienen limpia la ciudad.

En su visita le acompañaron Agustín García Gila, presidente de FCC Medio Ambiente,



Delegación de FCC Medioambiente de Madrid.



Delegación de FCC Medioambiente de Canarias.

Jordi Payet, director general de FCC Medio Ambiente; nuestro compañero recientemente fallecido, Faustino Elías, director Zona II; y Angel Castanedo, director de la Delegación de Canarias.

Detallaron al vicepresidente y consejero delegado de FCC los principales contratos que gestiona la Delegación en Canarias, 13 en total, entre los que destacan por volumen de negocio, los contratos de Las Palmas de Gran Canaria y Telde en Gran Canaria, los del Puerto del Rosario en Fuerteventura y los de Tías, adjudicados el año pasado, municipio donde se ubican los mayores resorts de la isla de Lanzarote. Además, hablaron sobre el desarrollo futuro de la delegación en el archipiélago.

Respecto a los recursos humanos el personal actual de la Delegación lo conforman un total de 1.442 personas de las cuales 676 prestan su servicio en la ciudad de Las Palmas de Gran Canaria. Aparte de los ve-

hículos del contrato de Las Palmas de Gran Canaria, la Delegación cuenta con otros 372 para atender al resto de contratos, contando con un total de 537 vehículos.

Posteriormente realizaron una visita al Ayuntamiento de Las Palmas de Gran Canaria en el cual mantuvieron una reunión con el alcalde de la ciudad, Juan Jose Cardona González; el primer teniente alcalde, Ángel Sabroso Ramírez; y el concejal de Hacienda, Agustín Gutiérrez Márquez.

Instalaciones gestionadas por la Delegación de Madrid de FCC Medio Ambiente

El pasado 11 de julio, el vicepresidente y consejero delegado visitó el parque de recogida de basuras de Resina y la planta de biometanización de Las Dehesas del parque tecnológico de Valdemingómez, en Madrid.

En la visita han estado también Agustín García Gila, presidente del área de FCC Servicios; Ana Villacañas Beades, directora general de Organización, Compras, RRHH y TI; Rafael Montes Sánchez, consejero de FCC; Raúl Pérez Vega, director de la Delegación de Madrid de Medio Ambiente, y Alfonso García García, director de Servicios Técnicos.

En el parque de Resina, Raúl Pérez y Alfonso García explicaron al vicepresidente y consejero delegado de FCC los contratos que gestiona este parque en la ciudad de Madrid, que junto con los otros tres parques de recogida (Vallecas, Manoteras y Aguacate) también gestionados por FCC, abarcan la totalidad del servicio de recogida de basuras de la capital.

La actual flota del servicio de recogida de basuras de Madrid está compuesta por un total de 468 vehículos, de los cuales 418 funcionan con gas natural comprimido, 34 vehículos auxiliares de bioetanol y biodiesel y 16 vehículos eléctricos-híbridos, que reducen notablemente las emisiones contaminantes y los niveles acústicos (15 vehículos recolectores compactadores de carga trasera de 7 m³ híbridos y un vehículo recolector de carga trasera de 27 m³ de 4 ejes híbrido).

La visita prosiguió dirigiéndose a la planta de biometanización de Las Dehesas, situada en el parque tecnológico de Valdemingómez, donde el vicepresidente y consejero delegado de FCC, fue informado de la gestión y el tratamiento de los residuos que se realiza, para su posterior aprovechamiento y valorización.

La planta de biometanización de Las Dehesas, en funcionamiento desde 2008 y la más grande de Europa de estas características, trata más de 173.000 toneladas anuales de basura, produciendo más de 16,9 millones de Nm³ al año de biogás.

Esther Alcocer inaugura la nueva planta potabilizadora

de FCC Aqualia en Oviedo



“ La capacidad
de producción de la nueva
planta es de 1.500 litros
por segundo

”

Esther Alcocer Koplowitz, presidenta de FCC, y el alcalde de Oviedo, Agustín Iglesias Caunedo, han inaugurado la Estación de Tratamiento de Agua Potable (ETAP) de Cabornio. La instalación, que prestará servicio a la capital asturiana y al concejo de Ribera Arriba, será gestionada por FCC Aqualia, que se ocupa del ciclo integral del agua en Oviedo.

En el acto estuvieron también presentes el director general de FCC Aqualia, Félix Parra, el director de Zona I (donde está situada la planta), Santiago Lafuente, y los responsables de la compañía en Asturias.

La nueva planta está construida a 386 metros sobre el nivel del mar, una altura superior a la de cualquier edificio ovetense, y su funcionamiento se basa en la ley de la gravedad, por lo que no precisa de un sistema de bombeo de agua. Estas circunstancias geográficas y técnicas han abaratado el proyecto. “Oviedo contará con una de las mejores aguas de España gracias a esta instalación. Además, la planta, que ha supuesto una inversión de 20 millones de euros, dará trabajo a 18 personas”, dijo el alcalde durante su intervención.

Según Iglesias Caunedo, la nueva planta está preparada para tratar «el doble del consumo actual» de la ciudad de Oviedo y diseñada para «asumir los retos de los próximos cincuenta años».

Al respecto, el ingeniero municipal, Gregorio Abril, detalló las características del funcionamiento de la instalación, destacando que “la capacidad de producción de la nueva planta es de 1.500 litros por segundo, dato muy superior a los 900 litros de agua por segundo que consume Oviedo”.

Sonia López, jefa de la planta, fue la encargada de explicar los detalles de las instalaciones durante la visita guiada realizada como colofón al acto.

El agua es
sinónimo de vida.
Y para nosotros
también de
innovación,
responsabilidad
y compromiso.



En FCC, a través de Aqualia, llevamos mucho tiempo trabajando en el ciclo integral del agua en más de 1000 poblaciones de todo el mundo. Pensando en sus millones de habitantes, incorporamos las últimas tecnologías que facilitan una gestión eficiente y sostenible. Y así, entre todos, haremos de cada ciudad un lugar mejor donde vivir.

Lo estamos haciendo juntos.

www.fcc.es

Entrevista a Félix Parra, director general de FCC Aqualia

“Somos grandes porque muchos pequeños han confiado en nosotros”

“ Me siento bien cuando veo que las personas que trabajan conmigo crecen profesionalmente dentro de la empresa ”

El agua, su gestión, es motivo de debate frecuente. Se observa cómo surgen movimientos ciudadanos contra la privatización del servicio, contra empresas como FCC Aqualia ¿Qué opina al respecto?

Existe mucha confusión, mucha desinformación en los ciudadanos, que generalmente es aprovechada para defender intereses que a menudo nada tienen que ver con el servicio del agua. Es necesario dejar claro que el agua es un bien público y que ninguna empresa puede comprarlo o ser su propietario.

Las administraciones públicas son las responsables de prestar el servicio del agua que reciben los ciudadanos y son ellas las que deciden si ese servicio lo prestan directamente, a través de una empresa pública o una privada, según las opciones que ofrece la legislación.

En este contexto el debate no debería ser si el servicio lo presta una entidad pública o privada, sino más bien si es un servicio eficiente y de calidad o no lo es. Y, en este terreno, es donde FCC Aqualia demuestra sus capacidades para competir con todo

tipo de empresas, ya sean de capital privado o ligadas al sector público. Nuestro carácter, de fuerte implicación local, nos hace ser fuertes a nivel global, y eso nos permite aportar mucho valor añadido a las poblaciones en las que trabajamos.

Aunque llevamos tiempo desarrollando políticas de cercanía, posiblemente debamos hacer un mayor esfuerzo en transparencia y comunicación local y territorial para que los ciudadanos entiendan mejor nuestra labor allí donde les prestamos servicio. Mantener sintonía con nuestros clientes finales, con los ciudadanos, nos ayudará, sin duda, a realizar mejor nuestra labor.



¿Existe más concienciación ciudadana de la gestión del agua como un recurso limitado?

Creo que el ciudadano es cada día más consciente de la necesidad de utilizar el agua con responsabilidad. El cambio climático supone un riesgo real para determinadas zonas del planeta que pueden sufrir sequía o restricciones. Eso nos obliga a nosotros a ser también mucho más responsables en la gestión de este recurso. Pero hay que distinguir situaciones muy diferentes como las que se dan en los países más desarrollados y las que los que están en vías de desarrollo.

En primer lugar por qué la necesidad de inversiones es claramente mucho mayor en los segundos que en los primeros.

Por otra parte la ONU ha declarado el acceso al agua como un derecho humano.

Todos de acuerdo. La dificultad está en entender que los retos que plantea este derecho no son los mismos en todos los territorios. En muchos casos, se fomenta la confusión entre el derecho al acceso al agua y la necesidad de infraestructuras y servicios necesarios para garantizar el ejercicio de ese derecho, lo que es nuestra principal función y de la que nos sentimos muy orgullosos.

¿Cómo encara FCC Aqualia el actual entorno económico?

Sin duda con confianza. Contamos con un gran potencial. El sector del agua es un sector sólido y el grupo nos da todo su apoyo, ya que el área de gestión del agua se ha convertido en una de las líneas estratégicas de FCC.

Pero, aunque éste es un sector no sujeto a ciclos, la crisis también nos ha afectado. Los consumos, especialmente los industriales, llevan bajando varios años. Los ayuntamientos son mucho más reticentes a la hora de revisar las tarifas y en general, las condiciones de nuestros contratos, lo que ha generado situaciones difíciles en algunos casos.

Por otra parte conseguir financiación para acudir a concursos no es fácil.

En este contexto hemos tomado medidas de todo tipo, ajustando costes, innovando, aportando soluciones imaginativas, mejorando la eficiencia... lo que sumado a nuestra gran experiencia acumulada y nuestra capacidad de gestión nos han permitido, en un contexto adverso, seguir creciendo y mejorando nuestros márgenes. Todo ello me lleva a afrontar el futuro de la empresa que dirijo con confianza y optimismo.

¿Qué diferencia a FCC Aqualia de sus competidores?

Somos el único operador español que ofrece de una forma integrada todos los servicios y/o actividades relacionados con el ciclo integral del agua. Diseñamos y construimos todo tipo de instalaciones ya sean urbanas o industriales, gestionamos servicios en régimen de concesión o prestamos servicio de valor añadido para otros concesionarios públicos.



Comité de Dirección de FCC Aqualia.

Además, contamos con una gran implantación que nos permite dar un servicio muy cercano. Siempre traslado a mis colaboradores que no conseguimos contratos porque somos grandes, si no que somos grandes porque muchos pequeños han confiado en nosotros.

Hace unos años, el descriptor de la marca Aqualia ya definía claramente este concepto glocal que intento transmitir: “una gestión global muy local”.

Otra de nuestras diferencias es que al pertenecer a un gran grupo de Servicios Ciudadanos, podemos aprovecharnos de las sinergias derivadas de las otras áreas como Infraestructuras y Medio Ambiente.

¿Nos señala algunos hechos relevantes de FCC Aqualia?

Me alegra transmitir que la decidida apuesta de FCC Aqualia por el mercado internacional está dando sus frutos. Destacar el último contrato adjudicado en Túnez para el diseño y construcción de una desaladora en Djerba. El potencial de FCC Aqualia en el mercado exterior es enorme. Y para acelerarlo estamos preparando un Plan de Acción que impulse este desarrollo internacional.

Así mismo, la capacidad para financiar proyectos es cada vez mayor, cada vez más fondos de inversión están interesándose por la empresas de nuestros sector. Cabe destacar el acuerdo de financiación con el fondo de inversión The Children Investment Fund (TCI), que han confiado en nosotros incluso para proyectos de pequeña entidad y que ha supuesto una ventaja competitiva importante.

Por otro lado, en el ámbito de gestión interna, hemos conseguido una reducción de costes de estructura de un 30%. Para ello hemos adoptado diferentes medidas, entre las que destacaría la fusión de Aqualia Infraestructuras y Aqualia Industrial en Aqualia Intech para generar sinergias técnicas y comerciales.

También que en FCC Aqualia seguimos firmes en nuestro propósito de facilitar el acceso de la mujer a los puestos directivos con medidas concretas, como nuestro primer programa de mentoring para mujeres con el fin de impulsar el talento femenino, contribuyendo a un cambio cultural que apueste por la igualdad de género. Además hemos obtenido una nueva prórroga del Distintivo de Igualdad. La Administración ha valorado positivamente el aumento de la presencia de mujeres en determinados puestos, como en el Comité de Dirección, las medidas de igualdad en los procesos de selección y el posicionamiento de la Empresa contra la violencia de género.

“ Posiblemente debamos hacer un mayor esfuerzo en transparencia y comunicación local y territorial para que los ciudadanos entiendan mejor nuestra labor allí donde les prestamos servicio

”



Encaramos el futuro
con confianza.
El sector del agua es un sector sólido
y el grupo nos da todo su apoyo,
ya que el área de gestión del agua
se ha convertido en una de las líneas
estratégicas de FCC



Y por último destacar el compromiso de FCC Aqualia con la innovación, con un importante trabajo en I+D+i, y con la lucha contra el cambio climático. Hemos decidido proceder a la medición regular de las emisiones directas e indirectas de CO₂ convirtiéndonos así en la primera compañía española que calcula y verifica la Huella de Carbono en un servicio integral de gestión del agua, en este caso en la ciudad de Lleida. Además, acabamos de firmar un convenio con la Fundación Botín que supondrá el primer estudio para el cálculo de una Huella Hídrica.

¿Alguna reflexión que le gustara compartir en relación a su equipo?

Me siento bien cuando veo que las personas que trabajan conmigo crecen profesionalmente dentro de la propia empresa.

Pasión por el agua

Félix Parra nació en Madrid en 1955, es licenciado en Ciencias Geológicas por la Universidad Complutense de Madrid (UCM) y MBA por el Instituto de Empresa de Madrid.

Está casado y tiene dos hijos. Gran apasionado del campo y de las actividades al aire libre.

Experiencia

Con 24 años comenzó a trabajar en Geoservices, empresa de servicios de exploración petrolífera, desarrollando trabajos de campo en países de América Latina, Norte de África y Europa. En Caracas ejerció de Director de la filial venezolana de la sociedad y finalmente en París ocupó el cargo de Director de Área para Europa del Central y del Este.

En 1993 se incorporó al Grupo General de Aguas en España (actual Veolia) ocupando las posiciones de director Regional adjunto en Andalucía, director de Desarrollo y finalmente Director de la Zona Centro desde 1998. Desde el año 2000 fue el Director de la Zona Centro de Aqualia, responsable de la actividad de la compañía en las comunidades autónomas de Aragón, Castilla y León, Madrid, Castilla La Mancha, Murcia, Comunidad Valenciana y Canarias.

La actualidad

En marzo de 2013 es nombrado director General de FCC Aqualia, empresa especializada en la gestión del ciclo integral del agua. Es la primera compañía española de su sector y ocupa el tercer puesto entre las empresas europeas y la sexta posición en el mundo, según la revista Global Water Intelligence. El objetivo de FCC Aqualia es realizar una gestión cada vez más eficiente, innovadora y cercana de un bien público básico para el desarrollo de las ciudades, tanto en el ámbito nacional como en el internacional.



Las Personas

FCC rinde homenaje a los empleados que cumplen 40 y 25 años en la empresa

El Grupo FCC ha entregado los premios de fidelidad a las personas que llevan 40 y 25 años en la empresa en un homenaje celebrado en su sede de Las Tablas, en Madrid.

Asistieron al acto la presidenta de FCC, Esther Alcocer Koplowitz; la vicepresidenta primera y accionista de referencia del Grupo, Esther Koplowitz; el vicepresidente y consejero delegado, Juan Béjar; y los presidentes de las áreas de negocio.

La presidenta, Esther Alcocer Koplowitz, dirigió unas emotivas palabras a todos los asistentes, agradeciendo el trabajo de los homenajeados en sus carreras profesionales, y a su madre, Esther Koplowitz, por sus continuos esfuerzos en favor de FCC y de todos sus empleados.



Recojieron el premio como reconocimiento a sus 40 años de fidelidad a la empresa:

Brisa Segarra, Maria De Los Angeles
 Ferrando Dominguez, Antonio
 Gil Martinez, Jesus
 Gomez Rodriguez, Jorge
 Gonzalez Zarco, Maria Luisa
 Manotas Malave, Aniceto
 Martin Munua, Juan Francisco
 Moreno Porras, Francisco
 Navarrete Tamargo, Jose Luis
 Palomo Alcaraz, Eusebio
 Palomo Ciruelos, Gabriel
 Perez Moreno, Alfonso Antolin
 Raspeño Belinchon, Juan Antonio
 Riera Padreny, Jaime
 Sevilla Fidel, Jorge

Las personas que recibieron el premio por sus 25 años de dedicación a FCC fueron:

Aguilar Saiz, Jose Javier
 Albacete Martinez, Begoña
 Alonso Anta, Ezequiel
 Alvarez Fernandez, Ramon
 Andradás Oveja, Juan Carlos
 Andres Solanas, Oscar Adrian
 Barco Gil, Melchor
 Barrio Pintor, Roberto
 Bellanco Ortega, Jose Luis
 Benede Angusto, Alejandro
 Buj Garcia, Jesus
 Calderon Capilla, Manuel
 Cañas Diaz, Maria Amparo
 Casado Agustin, Benito
 Casado Yeste, Juan
 Castaño Linares, Guillermo
 Checa Cruza, Tomas
 Corrochano Alonso, Isabel
 Cuerda Morales, Maria Humildad
 Cutanda Dorce, Carlos

Del Castillo Fernandez, Eduardo
 Diaz Del Rio Garcia, Manuel Maria
 Diaz Navarro, Miguel Angel
 Dura Aparicio, Francisco
 Escalas Porcel, Ernesto Jose
 Escanilla Yuste, Alberto
 Estrada Viñas, Antonio
 Feito Camacho, Maria Felicidad
 Fernandez Castillo, Rafael
 Fernandez Jimenez, Jose Luis
 Fernandez Rueda, Angela
 Florez Casillas, Victor Emilio
 Fouz Lopez, Jose Enrique
 Garcia Montiel, Francisco Javier
 Garcia Rivas, Juan Jose
 Garcia-Durango Sanchez-Neyra,
 Pedro Juli
 Garran Pedraza, Pablo Ignacio
 Gimenez Micol, Francisco Jose
 Gonzalez Castellano, Manuela
 Hernan Martin, Juan
 Hernandez Martin, Enrique Jose
 Hernandez Santos, Miguel Angel
 Hernandez Triguero, Jose Antonio
 Jimenez Dorte, German Roberto
 Juez Carrasco, Maria Del Carmen

Lopez Baños, German
 Lopez Caceres, Juan
 Lopez Lorente, Juan Antonio
 Luque Vigo, Luis Carlos
 Madrigal Martinez-Pereda, Juan
 Maldonado Hernandez,
 Maria Teresa
 Marco La Huerta, Ricardo
 Martin Cordoba, Ramon
 Martin Ortiz, Jose Angel
 Martinez Embid, Francisco Javier
 Martinez Garcia, Angel Luis
 Martinez Nebreda, Manuel
 Martinez-Pardo Copado, Maria Mar
 Mascagni Clemente, Alfonso
 Mazario Velilla, Luis Gerardo
 Merida Hermoso, Francisco
 Mira Vidal, Enrique
 Molina Paris, Antonio
 Montoro Matallanos, Rafael
 Morala Sombria, Francisco
 Moratalla Gomez, Jesus
 Morollon Perez, Antonio
 Muñiz Gonzalez, Ignacio
 Negro Lorenzo, Jose Luis
 Noguero Martinez, Julio

Núñez Vega, Jorge
 Olmos Palma, Joaquin
 Otermin Rodriguez, Emilio
 Pacheco Hurtado, Luis Miguel
 Paez Delgado, Antonio
 Parra Ruiz, Maria Jose
 Pazos Puebla, Antonio
 Pedraza Moreno, Jose Luis
 Perez De Cristo, Fernando
 Piñar Estevez, Francisco Jose
 Pujals Raymi, Josep Maria
 Realp Tomas, Antonio
 Romero Pozo, Juan Manuel
 Rubio Clara, Ricardo
 Rubio Ruiz, Miguel Jesus
 Ruiz Gallo, Jose Luis
 Sanz Mendez, Jesus
 Sanz Punzano, Julio Tomas
 Serrahima Viladevall, Felip
 Serrano Serrano, Maria Rosario
 Socuellamos Perez, Francisco Julian
 Solares Dominguez, Alejandro
 Toral España, Jose Maria
 Torrejon Sanchez, Valentina
 Trillo Salazar, Jose Maria
 Vecino Alegre, Jose Maria



Entrevista a

Carmen Rodríguez Gómez

Directora de Recursos Humanos de FCC Aqualia

¿Qué es lo que hace que a una empresa le den el Distintivo?

Un compromiso real. Llevamos más de tres años trabajando en esta materia, y para ello, es imprescindible el compromiso de la Dirección, sin la que no sería posible trasladar el mensaje a toda la organización.

En estos años, hemos trabajado duro para la igualdad entre hombres y mujeres sea una realidad. Comenzamos con la firma del Plan de Igualdad con las organizaciones sindicales, que contemplaba acciones de diversa índole, como la formación online a toda la plantilla de FCC Aqualia mediante plataforma e-learning que se extenderá este año al resto de trabajadores. También incluía acciones de desarrollo y progresión profesional de la mujer en la empresa como

por ejemplo, el programa de mentoring que este año hemos implantado.

Además, al ser una empresa con más de 3 millones de clientes finales, contribuimos a la difusión del mensaje de igualdad en la sociedad a través de los 13 millones de facturas que enviamos al año.

La concesión de la prórroga del DIE por otros tres años indica que vamos por el buen camino, pero no debemos conformarnos y debemos avanzar cada año un poco más.

Acerca de la conciliación familiar y laboral, ¿qué importancia tiene en FCC Aqualia?

Creo que la conciliación es un tema que va más allá del ámbito de la empresa, es un tema social, educacional. La empresa no puede trabajar sola en esta materia, tiene que haber un cambio social, un cambio de mentalidad, por ejemplo en los roles preestablecidos del hombre y la mujer en el ámbito familiar.

Para mí la conciliación en la empresa se basa en la sensibilidad de la misma con la problemática de las personas que trabajan en ella y, debe ir unida a la flexibilidad. Tenemos que facilitar que haya un equilibrio entre la vida profesional y personal de nuestra plantilla, solo de esta forma lograremos un compromiso real de las personas con la empresa. En cualquier caso, la conciliación forma parte importante en nuestro plan de igualdad y es una de las materias a desarrollar, a mejorar y a avanzar día a día

Cada vez oímos más voces sobre la importancia de la mujer en la empresa. ¿lo considera una moda?

Evidentemente, todavía en nuestra sociedad, la mujer no ha conseguido llegar a puestos de responsabilidad en la empresa.

En FCC Aqualia, en este último año se han nombrado dos Directoras, ese es el camino...

Creo en la meritocracia, pero ésta a veces es difícil de conseguir ya que, para elegir el o la mejor tienes que tener visibles todas las opciones, y a veces, la mujer no tiene la visibilidad suficiente en la empresa. En este aspecto es el que estamos trabajando, tenemos mujeres en la empresa con un alto potencial y que, por diversas razones no tienen visibilidad. Con el programa de mentoring queremos contribuir a un cambio cultural en nuestra empresa y facilitar y ayudar al desarrollo profesional de mujeres que hemos detectado con un alto potencial. Este es nuestro primer programa de mentoring y quiero dar las gracias desde aquí a mentores y mentees por creer en este proyecto, dedicar su tiempo a él y poner un gran entusiasmo. Con personas con tanta iniciativa e ilusión es como se avanza en una organización.

En relación a la formación que ofrece la empresa, destacaré el curso de la EOI para directivas, que yo misma hice hace dos años. Supone una experiencia inolvidable que te permite crecer profesional y personalmente. Este año se han seleccionado dos mujeres de FCC Aqualia con un altísimo potencial y la intención es seguir apostando por acciones de este tipo.

¿Qué papel puede jugar la empresa contra la violencia de género?

La violencia de género es una lacra de nuestra sociedad y hay que erradicarla.

Datos biográficos

Carmen Rodríguez Gómez, de 43 años, es licenciada en Derecho por la Universidad Complutense de Madrid, máster en Recursos Humanos y Organización por ESIC.

Se incorporó a la compañía en 2001 desempeñando el puesto de jefa de Departamento de Relaciones Laborales de la Zona Centro de FCC Aqualia.

En 2013 es nombrada directora de Recursos Humanos de FCC Aqualia.

Cuando no está trabajando, dedica su tiempo y energía a su verdadera pasión, sus tres hijos.



Nosotros como empresa tenemos la responsabilidad social de apoyar, de trabajar para erradicar de nuestra sociedad este grave problema. Desde FCC Aqualia hemos participado en muchas acciones de sensibilización en esta materia, apoyando

al Ministerio en todas y cada una de las campañas contra la violencia de género que han puesto en marcha.

En el apoyo a estas campañas hemos contado siempre con la complicitad de los trabajadores, hecho que me hace sentir orgullosa de mis compañeros. La concienciación ha estado ligada a través de cartelería colocada en todos nuestros centros de trabajo y oficinas de atención del público y con mensajes en las facturas que han llegado a millones de clientes.

El año pasado además invitamos a colaborar activamente a toda la plantilla, sumándonos a la campaña "Hay Salida" del Ministerio. Pretendíamos lanzar un mensaje de esperanza a las mujeres víctimas de la violencia. A través de una página web, los

empleados de FCC Aqualia crearon un collage con el número de atención a las víctimas (016). Con un sencillo gesto, el envío de una foto, se rellenó el collage que luego publicamos en la página web de la Compañía el Día Internacional contra la Violencia de Género, 25 de noviembre. El objetivo de esta acción era demostrar que detrás del número de atención a las víctimas está toda la sociedad, y gracias a esta acción, los empleados de FCC Aqualia.

En el ámbito de la inserción laboral, si bien es un momento difícil, tratamos de colaborar a través de prácticas profesionales para mujeres víctimas de violencia de género en nuestra empresa, con ello, conseguimos que en muchos de los casos, tengan un primer contacto con el mundo laboral consiguiendo efectos inmediatos en el aumento de la autoestima de estas mujeres y, por supuesto, con la intención de ir incorporándolas poco a poco en nuestra empresa.

Política de igualdad de oportunidades entre hombres y mujeres

El Ministerio de Sanidad, Servicios Sociales e Igualdad avala la aplicación de políticas de igualdad entre mujeres y hombres puestas en práctica en FCC Aqualia.

La Empresa recibió el Distintivo de Igualdad (DIE) en 2011 por su política de igualdad de oportunidades entre hombres y mujeres. La Administración valoró positivamente el aumento de la presencia de mujeres en determinados puestos, las medidas de igualdad en los procesos de selección y el posicionamiento de la empresa contra la violencia de género.

Recientemente, el Ministerio de Sanidad, Asuntos Sociales e Igualdad ha concedido una nueva prórroga de tres años para mantener el distintivo de "Igualdad en la Empresa" a FCC Aqualia.



Participantes del programa de mentoring con el que se quiere contribuir a un cambio cultural en la empresa.

En otro orden de temas, ¿cómo está afrontando el departamento que usted dirige el proceso de creciente internacionalización de FCC Aqualia?

Se trata de uno de nuestros principales objetivos. Somos una empresa joven en el ámbito internacional, comenzamos en 2006 y poco a poco se ha ido creciendo incorporando gente con mucha iniciativa y con ganas de grandes retos. Desde RRHH, nuestro gran reto es conseguir que nuestros mandos intermedios vean la internacionalización de la empresa como una oportunidad de desarrollo profesional.



Más información

Ofertas Inmobiliarias

**Viviendas en Tres Cantos y Plazas de garaje
en Montecarmelo**

→ *Descubre las ventajas
para empleados!*



FCC Construcción representará a España en la Federación Europea de la industria de la construcción

Guillermo Aparicio Torres,

director de Relaciones Institucionales de FCC Construcción, actuará como representante durante el próximo período

El pasado 27 de junio se celebró en Berlín la Asamblea General de la FIEC (European Construction Industry Federation) que congregó a los representantes de los principales grupos constructores del continente europeo, incluyendo los países de la zona UE, EFTA y Turquía.

La Asamblea General de la FIEC se reunió para elegir al presidente Johan Willemen, que sucedería a Thomas Schleicher al frente de la FIEC durante el próximo período de dos años, así como a los vicepresidentes que representarán a los países miembros;

Guillermo Aparicio, directivo de FCC, representará durante este período los intereses del Sector de la Construcción en el FIEC.

LA FIEC es una asociación transnacional cuya misión es proteger y promover los intereses del sector industrial de la construcción frente a las instituciones públicas, así como participar activamente en la elaboración de políticas y mejoras que afectan al sector en su globalidad.

La presencia de directivos de FCC en este tipo de asociaciones transnacionales favorece los intereses de la compañía en el exterior y al mismo tiempo la influencia que ésta pueda tener en asuntos tan relevantes



como la seguridad y salud, la legislación en materia de contratación, etc.

También forman parte de la comisión social del FIEC, Cristina García Herguedas, directora del Servicio de Prevención de FCC Construcción, encargada de promover mejoras en la seguridad y salud del sector; y Plácido Álvarez, director de Desarrollo Internacional y miembro del Consejo de EIC (European International Contractors).



En memoria de nuestro compañero **Faustino Elías**

El Consejo de Administración de FCC ruega a todas las personas de nuestro Grupo que guarden un cariñoso recuerdo de Faustino Elías, director de la Zona II de FCC Medio Ambiente, fallecido recientemente, quien dedicó la mayor parte de su trayectoria profesional al servicio de FCC.

Hoy queremos dedicar a Faustino este espacio y compartir con su familia nuestro dolor por esta gran pérdida.

Descanse en paz.



V Edición del torneo **Amigos del golf de FCC**

El pasado 16 de mayo se celebró, en esta ocasión en Ávila, la cuarta edición del torneo "Amigos del golf de FCC". En él que participaron trabajadores de las diferentes áreas del Grupo.

El espíritu y compromiso de todos los participantes con la iniciativa fue de nuevo impresionante, además se llevaron una agradable sorpresa al ver los detalles y los trofeos que se entregaron a todos los participantes.

Uno de los objetivos del evento es fomentar el juego en equipo, y como se viene hacien-

do habitualmente se volvió a jugar bajo la modalidad "Scramble".

Desde aquí, los Amigos del golf de FCC nos animan a participar en la próxima edición en 2015 y a aportar ideas para seguir mejorando.



Flavia López Calderón, técnica de Calidad FCC, participa en la edición del Ironman Panamá 2014

La versión 2014 de la triatlón Ironman 70.3 que se realizó en Panamá y que incluye las disciplinas deportivas de natación, ciclismo y atletismo contó con la participación de Flavia López Calderón, quien trabaja como Técnica de Calidad en el proyecto Hospital Luis "Chicho" Fabregas en la provincia de Veraguas.

Flavia participo recorriendo distancias de 1,9 kilómetros de natación, 90 de ciclismo y 21,1 de atletismo. Esta prueba se llevó a cabo en el muelle detrás del museo Frank Grey, la cinta costera y el área de coastway respectivamente.



Clausura de la primera liga de fútbol de La Valdeza

Con mucha alegría y entusiasmo se llevó a cabo la clausura del primer torneo de fútbol infantil organizado por FCC en la comunidad de La Valdeza, distrito de La Chorrera (Panamá).

En la actividad que durante un mes contó con la participación de niños de diversas comunidades cercanas a la Cantera La Valdeza, participaron seis equipos en categoría menor de 5 a 8 años y otros seis equipos en categoría mayor de 9 a 12 años.



Responsables

La Valdeza, (Panamá)

Impulsamos Cursos de corte y confección

Con el objetivo de brindar aprendizaje, conocimiento e impulsar un sentido emprendedor en las mujeres de las comunidades aledañas a la Cantera La Valdeza.

FCC en colaboración con el Instituto Nacional de Formación Profesional y Capacitación para el Desarrollo Humano (INADEH) ha puesto en marcha un curso de corte y confección, en el cual participan alrededor de 12 señoras residentes de la comunidad.

En este curso que tiene una duración de tres meses, FCC aporta los materiales y herramientas necesarias, así como las instalaciones donde se realizan los cursos, que son dictados por Raquel Ortiz, perteneciente al INADEH.

Al final del curso, se premiará con una máquina de coser a la persona más puntual y a la más sobresaliente, con el fin de que puedan iniciar un negocio de modistería en sus hogares y convertirse en una fuente de ingreso para sus respectivas familias.



FCC lleva la salud a más comunidades

Con el objetivo de llevar salud a más comunidades cercanas a los proyectos, FCC llevó a cabo la primera jornada de salud en la Cantera de El Coco, en el distrito de La Chorrera.

En esta actividad que contó con el apoyo del cuerpo médico, enfermeras y técnicos del Centro de Salud de San Francisco, asistieron residentes de comunidades aledañas a la cantera como lo son El Coco, Guadalupe, La Herradura, entre otras.

Durante la actividad se brindaron los servicios de Medicina General, toma de Papanicolaou, Glicemia, Presión Arterial, Vacunación, medicamentos gratis y con la atención de una trabajadora social.

La actividad tuvo una gran acogida por los residentes del área, ya que los más beneficiados fueron las personas de la tercera edad, discapacitados y aquellas que por diversos motivos no pueden tener acceso a los servicios de salud que son tan necesarios para todos.



Empleados de FCC visitan las obras de la Ciudad Hospitalaria de Panamá

Los empleados de las oficinas centrales de Panamá de FCC han realizado un recorrido por el Centro de Visitantes de la Ciudad Hospitalaria, donde han conocido en detalle este mega proyecto que construye el consorcio Construcciones Hospitalarias, constituido por FCC y FCC Construcción.

Durante la actividad, que forma parte de la responsabilidad social empresarial de la empresa, los colaboradores manifestaron sentirse muy satisfechos de poder conocer detalles del proyecto que construye la empresa.

La Ciudad Hospitalaria es un proyecto de la Caja de Seguro Social (CSS), que se convertirá en referente de la salud en Centroamérica, y para que tanto los funcionarios de la CSS, como el personal externo conozcan el proyecto, se realizan diariamente formaciones y charlas para informar sobre la funcionalidad de esta obra, las razones



del porque se construye y todo lo referente a este proyecto sanitario.

La Ciudad Hospitalaria está ubicada en el sector de Chivo Chivo, antiguo campo de Antenas de Clayton, ocupa una extensión de 31.9 hectáreas, con una superficie construida de 219.000 metros cuadrados, donde se construye un conjunto de edificios que albergarán especialidades pe-

diátricas, cardiología, medicina interna, consulta materno-infantil, instalaciones quirúrgicas, ambulatorios, un hospital de día, varios institutos de rehabilitación especializada y una residencia hospitalaria.



La Universidad Rey Juan Carlos y FCC crean un observatorio sobre Servicios Ecoeficientes en las ciudades

La Universidad Rey Juan Carlos (URJC) y la empresa FCC han firmado un convenio de colaboración en virtud del cual se constituye el Observatorio de Ciudades "Tendencias Eco-Cities". Investigadores y expertos de la URJC identificarán, a través de esta plataforma, los grandes desafíos que deben afrontar las ciudades del futuro en ámbitos como las infraestructuras, gestión de residuos, consumo y eficiencia energética, uso del agua y sostenibilidad, entre otros.

El Observatorio de Ciudades "Tendencias Eco-Cities" elaborará un informe bienal con la mirada puesta en el año 2020 y especial atención en tres grandes áreas: aguas, servicios medioambientales y habitabilidad e infraestructuras. Las conclusiones del informe permitirán tomar decisiones y adoptar estrategias a partir de datos y evidencias

previamente contrastadas, de forma que se diseñen servicios y se establezcan objetivos adaptados a las necesidades de las ciudades del futuro.

La creación del Observatorio "Tendencias Eco-Cities" por parte de FCC se enmarca dentro de su III Plan Director de Responsabilidad Social Corporativa 2012-2014, en su eje de Servicios Inteligentes, cuyo objetivo fundamental es participar activamente, desde la conexión con la Sociedad y desde la innovación, en el diseño de las comunidades urbanas del futuro.

Para ello, el Grupo de Servicios Ciudadanos considera necesario conocer y adelantarse


a las tendencias que moldearán las comunidades de 2020, e involucrar tanto a los ciudadanos como a sus propios empleados en la creación de las mejores soluciones para retos de sostenibilidad como el incremento de la población o el cambio climático.

Dentro de la URJC se ha constituido un grupo multidisciplinar de trabajo integrado por investigadores y expertos en ámbitos como la gestión de infraestructuras, turismo sostenible, marketing de servicios, ingeniería de los materiales y tecnologías de la información y la comunicación. Además, el proyecto contará con la colaboración de la London Metropolitan University (LMU) a través de dos de sus centros especializados: el Cities Institute y el Global Policy Institute.

“ Las conclusiones del informe permitirán tomar decisiones y adoptar estrategias a partir de datos y evidencias previamente contrastadas

”

El convenio entre la URJC y el Grupo de Servicios Ciudadanos ha sido firmado por el rector de la Universidad, profesor Fernando Suárez Bilbao y el director general de Comunicación y Responsabilidad Corporativa de FCC, José Manuel Velasco. El equipo investigador de la URJC está integrado por los profesores del Departamento de Economía de la Empresa Carmelo Mercado, Beatriz Rodríguez, Sandra Flores, Arta Antonovica, Sandra Escamilla, María Luisa Delgado, José A. Rivero y Javier de Esteban Curiel, estos dos últimos en su condición de IP (investigadores principales).



La ciudad
es el lugar en
el que vives.
Nosotros trabajamos
para que también
sea el lugar en
el que quieres vivir.



En FCC trabajamos día a día gestionando el agua, encargándonos de la limpieza viaria y del mantenimiento de las zonas verdes; así como de los residuos, algunos de los cuales los convertimos en fuente energética. Cada día más ciudadanos cuidan el lugar donde viven y así mejoran la calidad de vida de todos. Y nosotros colaboramos a que se sientan orgullosos de su gran hogar.

Lo estamos haciendo juntos.

Ana Botella inauguró el Foro de las Ciudades

Un espacio abierto y dinámico para el debate sobre el futuro de las ciudades

La alcaldesa de Madrid, Ana Botella, inauguró, el pasado 11 de junio, “El Foro de las Ciudades”. un espacio patrocinado por FCC Aqualia y FCC Medio Ambiente, en el que se exponen las iniciativas empresariales más innovadoras. Por parte de FCC Aqualia estuvo acompañada por Eduardo González, presidente, y por Félix Parra, director General; en representación de FCC Medio Ambiente estuvo por Jordi Payet, director General. “Avanzar en lo ambiental es esencial para avanzar hacia una economía más competitiva y hacia un modelo de desarrollo más sostenible”, declaró la alcaldesa de Madrid en la apertura del Foro.

FCC Aqualia ha participado en la mesa de debate “Ciudades, emprendimiento e innovación” moderada por May Escobar, coordinadora de la Red Española de Ciudades Inteligentes (RECI).

Por su parte, Antonio Pousa, director de Estudios de FCC Medio Ambiente, participó en la mesa “Ciudad, gestión de residuos y reciclaje”.

En este contexto, FCC Aqualia y FCC Medio Ambiente están apostando por un nuevo modelo de gestión que no sólo demandan los ciudadanos sino también las administraciones. Las dos empresas, líderes en su sector, ofrecen sinergias en un amplio catálogo de servicios a los ciudadanos.

Al final de la jornada, Pedro Rodríguez, director de Desarrollo Corporativo de FCC



En la imagen, un momento de la inauguración. De izquierda a derecha, José María Álvarez del Manzano, presidente de IFEMA; Félix Parra, director general de FCC Aqualia; Eduardo González, presidente de FCC Energía; Ana Botella, alcaldesa de Madrid; Jordi Payet, director general de FCC Medio Ambiente, y Jesús Medina, director de Zona III de FCC Medio Ambiente.



Pedro Rodríguez, director de Desarrollo Corporativo de FCC Aqualia, durante su intervención en la mesa redonda.

Aqualia, participó en la mesa de debate “Ciudades, emprendimiento e innovación”. Rodríguez trasladó la importancia que cada vez más están teniendo las ciudades y cómo esta circunstancia debe hacer reflexionar sobre el rol de las distintas administraciones. Además, comentó que competir por atraer talento significará potenciar capacidades no convencionales que tienen más que ver con la calidad de vida, la sostenibilidad y menos con el mero desarrollo económico. Por último, destacó la importancia de la inversión en infraestructuras, que “significa más recursos, creo que es un riesgo hablar en este momento de ahorro al ciudadano, ese no es el gancho para hablar de ciudades inteligentes. Si ahora dedicamos recursos es cierto que en un futuro puede que ahorremos agua, electricidad, etc.”.



Félix Parra, director general de FCC Aqualia, al inicio del acto, presentando a los alcaldes.



En la imagen superior, de izquierda a derecha, Eduardo González, presidente de FCC Aqualia; Nuno Mocinha, alcalde de Elvas (Portugal); Félix Parra, director general de FCC Aqualia; Francisco J. Frago, alcalde de Badajoz, y el coordinador del acto, de Expansión.

Un gran proyecto: Eurociudad

Badajoz y la ciudad portuguesa de Elvas firmaron un protocolo de cooperación por el cual se constituyen como Eurociudad, con el objetivo de conseguir un territorio atractivo para la inversión y generar empleo para los ciudadanos.

El diario Expansión y FCC Aqualia han organizado en el hotel Miguel Ángel de Madrid, un desayuno bajo el título "Eurociudad: Nuevas soluciones para nuevos retos" en el que han participado Francisco J. Frago, alcalde de Badajoz, y Nuno Mocinha, alcalde de Elvas.

En las dos ciudades FCC Aqualia gestiona el ciclo integral del agua. Félix Parra, director General de FCC Aqualia, fue el encargado de presentar a los dos ediles que expusieron el proyecto Eurociudad.

Mediante un convenio de cooperación las dos ciudades se han constituido como un único territorio con más de un millón de habitantes. Esta situación, según Francisco J. Frago, alcalde de Badajoz, "es algo que existía porque los ciudadanos de uno y otro lado así lo han querido antes del convenio, pero ahora se están dando pasos fundamentales".

Esta iniciativa pretende incentivar y atraer inversión que genere empleo. El alcalde de Elvas, Nuno Mocinha, ha resaltado que por el momento ya están cooperando en materias como el patrimonio, pero que ahora se impulsará la búsqueda de sinergias en otros sectores, como el agua, la electricidad, etc..., siendo clave la mejora de las comunicaciones y el desarrollo de una plataforma logística en la que están trabajando.

Ambos han destacado que la Eurociudad que conforman es ya un espacio para el emprendimiento, la innovación y el consumo, que contribuye a reforzar la unión entre España y Portugal.

Bienestar



Red s

FCC te acerca
el deporte.
¡Vive el Deporte!



¡Descúbrela
y disfruta!



Ver link

FCC presenta su Red Social del deporte

Dentro de las acciones del programa empresa saludable, FCC presenta a todos sus empleados la Red Social del Deporte.

Una red que te permitirá conectarte con otras personas, hacer deporte o practicar ejercicio saludable al aire libre. Fitness, pádel, fútbol, ciclismo, baloncesto, esquí, natación, tenis, senderismo, running y otros muchos deportes donde podrás conocer a personas con intereses deportivos similares.

La Red Social del Deporte está dirigida a:

- Promocionar e impulsar la práctica deportiva y la actividad física entre las personas que forman parte de FCC.
- Dar una respuesta a los intereses, las necesidades y preferencias, facilitan-

do la interacción entre miembros de la empresa, unidos por un interés común: el deporte.

- Plantear retos deportivos individuales y colectivos.
- Incentivar la práctica deportiva y la actividad física.

En definitiva a construir una comunidad saludable.

La Red se sustenta sobre la plataforma online <https://fcc.sportsnet.es> que impulsará programas deportivos en la empresa con las siguientes características:

- Tecnología 2.0 (comunidad virtual, compartir información, interactuar, participar y colaborar).

- Contenidos sobre actividades deportivas y eventos, públicos y privados.
- Plataforma personalizable de autogestión de las prácticas deportivas.
- Herramienta de medición (km, prácticas, resultados, etc.).



FCC y la promoción de la salud en el lugar de trabajo

FCC está impulsando el desarrollo de un programa de promoción de la salud en el lugar de trabajo, enmarcado en el concepto global de FCC Empresa Saludable, a través de diferentes prácticas que se están desarrollando en centros de trabajo de las diferentes áreas de la organización y diferentes espacios de trabajo.

Se trata de una estrategia avalada por la comunidad científica y los organismos más importantes relacionados con la salud y el trabajo como la Organización Mundial de la Salud y la Red Europea de Promoción de la Salud en el Lugar de Trabajo, entre otros, con una importante acogida en FCC por parte de la dirección, los diferentes departamentos implicados en los servicios y lo más importante, por parte de los trabajadores y trabajadoras que están participando activamente en las diferentes prácticas puestas en marcha.

“Vive de manera activa, porque las personas somos la energía que movemos el mundo, practicando deporte, SEGURO QUE SÍ”

“Una estrategia para mejorar la salud de los trabajadores en la empresa”

Buenas prácticas saludables

¿Te gusta el Deporte? Práctícalo.

FCC lanza la Red Social del Deporte, Sportsnet, y lo celebra practicando ejercicio en su sede de Las Tablas, en una campaña dirigida a la práctica deportiva y a promover la participación. Aprovechando la puesta en marcha de la plataforma que FCC ha habilitado para promocionar la actividad física entre los trabajadores y trabajadoras de la empresa, el lanzamiento fue todo un homenaje a la práctica deportiva que culminó con una clase maestra multidisciplinar de Acondicionamiento Físico, Pilates y GAP (ejercicios localizados para los músculos GAP: glúteos, abdominales y piernas).

A través de las campañas y de la Red Social del Deporte se pretende dirigir acciones hacia el cuidado del estado y condición física del personal de FCC, dando una respuesta a sus intereses, necesidades y preferencias. Además existe una clara intención de combatir el sedentarismo y atraer al personal no "activo" para animarles a practicar alguna actividad física.

Practicar deporte nos hace más fuertes y saludables, mejora nuestro estado de ánimo y bienestar, disminuye el estrés, ayuda a crear lazos y sentido de pertenencia a un equipo o práctica, nos permite establecer metas y mejora el sueño. Existen numerosas disciplinas deportivas y maneras de practicar alguna actividad física, individual o en equipo, sólo o en compañía ¿cuál es tu elección?



Delegación de FCC Construcción Andalucía Occidental, en Sevilla

Alimentación sana y actividad física, un tándem muy saludable



“Ejercicio regular y buenos hábitos alimentarios el binomio clave en una vida saludable. SEGURO QUE SÍ”

En esta delegación se han llevado a cabo varios seminarios sobre alimentación saludable basados en la dieta mediterránea, en los que se han expuesto recomendaciones sobre cómo realizar la compra y leer las etiquetas de los productos, resaltando la importancia de aprender bien a elegir los alimentos saludables.

Una alimentación saludable comienza en las tiendas donde adquirimos los productos y alimentos que deberemos combinar adecuadamente garantizando una ingesta de todos los nutrientes necesarios.

En esta línea, y durante dos horas, se han llevado a cabo en la empresa dos dinámicas de grupo:

- Taller “La Hora de Comer” en el que los asistentes aprendieron a clasificar los alimentos y nutrientes y a componer menús conforme al patrón de la dieta mediterránea.
- Taller “La Cesta de la Compra” en el que se dieron las pautas para escoger las opciones más sanas dentro de la oferta de productos que tienen a su alcance.

Planificar la compra es fundamental para elegir alimentos saludables y comparar productos es esencial para escoger la variante más sana. Los buenos hábitos alimenticios contribuyen a disfrutar de una alimentación equilibrada y saludable que ayuda a estar bien, sentirse sano y ser más feliz.

Además, la delegación se ha sumado a la campaña “Por un Millón de Pasos”, iniciativa propuesta por la Consejería de Igualdad, Salud y Políticas Sociales de la Junta de Andalucía para promover la actividad física, y ha procedido a entregar los diplomas al personal de la empresa que ha participado y apoyado esta propuesta que pone en valor la sana costumbre de andar y la importancia de ser activos en el día a día.





Delegación de Aragón-La Rioja de FCC Medio Ambiente

“Campaña hipertensión: el enemigo silencioso”

Desde el 2013 en la Delegación de Aragón-La Rioja Medio Ambiente está llevando a cabo un programa de Prevención Cardiovascular, enmarcado en la implantación de un Sistema de Gestión de Empresa Saludable.

Las enfermedades cardiovasculares se deben a trastornos del corazón y los vasos sanguíneos. Según la Organización Mundial de la Salud (OMS)¹, con cambios adecuados del estilo de vida se podría prevenir más de tres cuartas partes de la mortalidad cardiovascular.

En esta delegación, con el compromiso y respaldo de la dirección, y en colaboración con los departamentos de producción, los servicios de prevención, los servicios médicos de la empresa y los representantes de los trabajadores, se está impulsando la prevención del riesgo cardiovascular, ofreciendo al personal la oportunidad de adquirir y mantener hábitos de vida saludable en el ambiente laboral y familiar.

La “Campaña hipertensión: el enemigo silencioso” ha consistido en:

- Campaña informativa y de acción: sensibilizando de los peligros del aumento prolongado de la tensión arterial y actuando en aquellos casos de cifras elevadas (23 %) especialmente en los que carecen de diagnóstico y control.

- Campaña divulgativa con colocación de carteles en todos los centros de trabajo y entrega de trípticos a todo el personal.
- Charlas instructivas dirigidas al personal de FCC y sus familiares. Se han realizado 3 encuentros informativos, con un total de 99 participantes.
- Préstamos de aparatos para la automedición domiciliar de la presión arterial, que ha permitido llegar al diagnóstico y evaluar el tratamiento eliminando el fenómeno “bata blanca” (atribución del aumento de la tensión arterial a la presencia del médico). Se han monitorizado en domicilio a 17

personas, confirmando el diagnóstico de hipertensión arterial en 9 personas y descartando a 8.

- Consultas personalizadas: más de 150 con nuevas tomas, valoración de factores de riesgo cardiovascular, orientación en cambios de estilos de vida y derivaciones a atención primaria y especializada.

La enfermedad cardiovascular está fuertemente relacionada con el estilo de vida, especialmente con el consumo de tabaco, los hábitos alimenticios poco saludables, la inactividad física y el estrés psicosocial. Desde la delegación se están poniendo en marcha diferentes programas para promover hábitos de vida saludable que ayudarán a prevenir la enfermedad cardiovascular y también a mejorar la calidad y estilo de vida personal y familiar.

“ Practica una vida cardiosaludable, por un latido sano, fuerte y lleno de energía.
SEGURO QUE SÍ ”



Enfermedades Cardiovasculares (ECV) según la OMS

“Estiramientos, encendido diario de la musculatura del cuerpo”

En esta delegación se ha confeccionado un programa de gimnasia y de ejercicios de estiramiento muscular para la prevención de las lesiones músculo esqueléticas, que ayuda a calentar y tonificar el cuerpo para hacer frente a la jornada diaria. Además el programa incluye información y recomendaciones posturales y sobre manipulación de cargas, que ayudan a prevenir lesiones y molestias por sobreesfuerzo.

Para estandarizar e implementar el programa, se ha diseñado una tabla de ejercicios específica:

- Se tocan todos los grupos musculares (especialmente aquellos con mayor incidencia de lesiones ó patologías).
- Se realizan de manera sencilla, sin necesidad de tumbarse en el suelo o de utilizar ningún aparataje especial.
- Es asequible a toda la plantilla.
- No resta tiempo significativo a la jornada laboral y se realiza como punto de inicio de la misma.

Para complementar el programa, se han colocado pósters en todos los centros de trabajo y se han repartido trípticos con ejercicios de autoestiramiento tanto para zona cervical como lumbar; con información relativa al manejo y manipulación de cargas y con normas y recomendaciones ergonómicas y posturales.

También se han realizado charlas informativas explicando la finalidad y el modo correcto de ejecución de los ejercicios, compuestas por:

- Introducción: nociones básicas sobre los beneficios para el organismo al practicar ejercicio físico en la actividad cotidiana.
- Información sobre protección de la espalda y la prevención de lesiones músculo esqueléticas:
- Composición y biomecánica de la columna vertebral.

- Formación de lesiones en la columna.
- Movimientos correctos, manipulación manual de cargas e higiene postural.
- Explicación de la realización correcta de los ejercicios.

La Delegación de Murcia-Almería de FCC Medio Ambiente se une a delegaciones como Canarias que han implantado programas de estiramiento muscular previo a comenzar la jornada de trabajo y que está suponiendo la reducción de la accidentalidad y el absentismo motivado por dolencias músculo esqueléticas además de mejorar la condición física y mental de los trabajadores y trabajadoras de la empresa.

“ Calentar y activar el cuerpo, estirar y ejercitarse previene daños físicos y mentales. SEGURO QUE SÍ

”



Estiramientos... en 9 pasos... 9 minutos...

porque en mi trabajo la prevención
si vale la pena y evita accidentes

Todos los ejercicios tendrán una duración de 1 minuto, en 2 series de 10 repeticiones

1 DELTOIDES



2 DORSALES Y TRICEPS



Descripción del ejercicio: De pie o sentados, estiramos lateralmente el cuello, inclinando la cabeza hacia un lado y, bajando el hombro contrario. Manténgase la espalda recta y las rodillas semiflexionadas.

Descripción del ejercicio: De pie o sentados, con los brazos sobre la cabeza, se sostiene un codo con la mano del otro brazo. Lentamente, tiraremos del codo hacia abajo mientras deslizamos la mano por la espalda.

3 TRAPICIO



Descripción del ejercicio: De pie o sentados, con las manos entrelazadas por detrás de la cabeza por encima de la nuca. Llevar suavemente la barbilla al pecho, sin forzar y sin mover el tronco, manteniendo los hombros bajos.

4 DORSAL E INTERCOSTALES



Descripción del ejercicio: De pie o sentados, con las piernas ligeramente separadas, estiramos alternativamente los brazos intentando alargar una mano más que la otra.

5 DORSAL E INTERCOSTALES



Descripción del ejercicio: Con las piernas ligeramente separadas y los brazos estirados, rotar hacia un lado y luego hacia el otro.

6 PSOAS Y RECTO ANTERIOR



Descripción del ejercicio: Para estirar los cuádriceps, nos sujetamos la parte posterior de un pie con la mano, tirando de él lentamente hacia los glúteos. Es importante mantener la espalda recta y no hiperextender la zona lumbar.

Descripción del ejercicio: Adelantamos una pierna hasta que el complejo muslo-tibia-pie forme un ángulo de 90°. La rodilla contraria deberá ir a buscar el suelo, bajando lentamente la cadera hasta sentir un estiramiento suave en la parte frontal del muslo de la pierna estirada.

7 CUADRICEPS



Descripción del ejercicio: Flexionamos el tronco hacia adelante con las rodillas semiflexionadas y las piernas ligeramente separadas.

8 ISQUIOTIBIAL, GLÚTEO, LUMBAR



Descripción del ejercicio: De pie, apoyados con las manos sobre una pared. Flexionamos la pierna adelantada y la acompañamos adelantando la cadera, manteniendo recta la parte inferior de la espalda. El pie de la pierna atrasada se mantiene en contacto con el suelo y en línea con el otro.

9 GEMELOS





Familiares y empleados de **FCC** participan en la 2ª Jornada de Seguridad Vial en Alcobendas (Madrid)

FCC y el Ayuntamiento de Alcobendas de Madrid han celebrado la 2ª Jornada de Seguridad Vial Infantil, actividad que se enmarca dentro del convenio de colaboración firmado en 2013 entre ambas entidades, para promover acciones que fomenten la seguridad y educación vial dentro y fuera de la empresa. Un encuentro que reunió a

familiares y empleados de FCC a los que se les impartió conocimientos en materia de seguridad vial y prevención de accidentes de tráfico.

La jornada consistió en una formación inicial a los niños, en el aula de las instalaciones, sobre conocimientos básicos de

señalización, normas fundamentales para circular en bicicleta y comportamientos seguros como viajeros. La clase teórica dio paso a la actividad con Karts en el circuito, en todo momento dirigidos por la policía local de Alcobendas que son los responsables de la gestión del Parque de Educación Vial de Alcobendas.

También los adultos recibieron una sesión formativa teórica y práctica sobre elementos de seguridad del vehículo y conducción segura, impartida por el técnico especialista de la Fundación Española para la Seguridad Vial (FESVIAL), Roberto Ramos.

A los participantes infantiles se les hizo entrega de un carnet "Circulo Seguro" y la jornada se cerró con un almuerzo de Domino's Pizza en las mismas instalaciones, en un encuentro en el que además de aprender todos pudieron disfrutar con sus familiares y compañeros.

A través de esta jornada basada en la experiencia de aprender divirtiéndose, se ha pretendido transmitir y concienciar a mayores y pequeños de la importancia de mantener una actitud y un comportamiento seguro cuando se circula en carretera.

La jornada, que una vez más fue un éxito en cuanto a la participación, se encuadra dentro de las actividades que FCC está poniendo en marcha en su compromiso con la seguridad vial: reducir los accidentes de tráfico y fomentar la educación vial como un principio básico para el cumplimiento de dicho objetivo.



Los accidentes laborales viales en la agenda preventiva del Grupo

El pasado mes de junio, Fundación Mapfre y el Consejo Europeo de Seguridad en el Transporte organizaron un seminario PRA-SE¹ donde se presentaron las principales conclusiones del primer informe elaborado en el marco de este proyecto europeo, en el que se expuso por qué la inversión en prevención de accidentes laborales-viales constituye una inversión rentable para las empresas y las organizaciones.

El proyecto PRA-SE¹ está coordinado por el Consejo Europeo de Seguridad en el Transporte (European Transport Safety Council, ETSC) y ha sido co-financiado por la Comisión Europea. Actualmente está siendo apoyado por Fundación Mapfre, el Consejo Alemán de Seguridad Vial y el Instituto Belga de Seguridad Vial.

El objetivo del proyecto es reconocer las buenas prácticas, con el fin de ayudar a las empresas y a todo tipo de instituciones a elevar sus exigencias de seguridad vial y prevenir lesiones entre sus empleados.

El seminario reunió a responsables de los institutos de salud e higiene laboral europeo, español y vasco, que trasladaron al auditorio las cifras más significativas de la accidentalidad laboral vial y las medidas implantadas por las administraciones para reducir los accidentes de tráfico.

Diversas empresas, entre las que se encontraba FCC, presentaron su experiencia en relación con la gestión de los riesgos laborales-viales. Carolina Esteban Vitutia, Técnico de Prevención del área de FCC Medio Ambiente, presentó al auditorio el Plan Estratégico de Seguridad Vial en el que está trabajando el área y expuso las medidas más significativas que se están poniendo en marcha en el sector de servicios de saneamiento urbano.

FCC Medio Ambiente está presente en el medio vial con una fuerza de trabajo de 12.000 vehículos y 30.000 personas realizando trabajos en la vía pública.



Carolina Esteban Vitutia,
Técnico de Prevención
del área de
FCC Medio Ambiente.

Medidas implantadas en el área de servicios

- Medidas de Gestión (políticas, procedimientos, comunicación, inspección, etc.).
- Medidas sobre el Factor Humano (casco en peones RBU, formación, sensibilización, etc.).
- Medidas sobre el Factor Vía y el Entorno (rutas, climatología, denuncias, etc.).
- Medidas sobre el Vehículo (extintores, GPS, dispositivos reflectantes, células de presencia, avisador acústico, limitador de velocidad, cámaras y espejos, etc.).

FCC y Fundación MAPFRE

Desde que FCC firmara en 2010 con Fundación Mapfre el acuerdo de colaboración dentro del marco del Plan Estratégico de Seguridad Vial de FCC 2010-2015, se han llevado a cabo diversas participaciones en jornadas y foros de difusión del trabajo que la compañía está desarrollando en materia de seguridad vial y que es un referente a nivel nacional e internacional.



Ver presentación
en ppt



FCC ha compartido junto a otras empresas sus experiencias, dificultades, logros y resultados en el desarrollo de sus programas como empresas saludables.

Encuentro empresarial para la implantación y gestión de un programa Wellnes

Ante la creciente demanda social y laboral de crear un entorno no solo seguro, sino responsable y saludable, empresas y administraciones están desarrollando iniciativas para implantar una verdadera "cultura de la salud" en su seno y el entorno en el que operan. Con este marco, ha tenido lugar en Valladolid el encuentro empresarial para la implantación y gestión de una organización saludable, con la participación de FCC y otras empresas como PPG, Michelin o Renault, que han compartido sus experiencias, dificultades, logros y resultados en el desarrollo de sus programas como empresas saludables.

Estos encuentros sirven para mejorar y optimizar los programas, con el intercambio de buenas prácticas y experiencias, y creando una red de cooperación entre entidades con un mismo objetivo, el de desarrollar una cultura de la salud en el ámbito laboral y social.

Valladolid fue testigo del trabajo que se está desarrollando en distintas organizaciones y que pueden afrontar el reto de promover la salud de los empleados desde diferentes perspectivas:

- a) La perspectiva del Bienestar: con iniciativas que pretenden mejorar los indicadores de productividad, rotación y absentismo, incluyendo programas deportivos, nutricionales y de conciliación entre vida personal, familiar y profesional.
- b) La perspectiva de Prevención de Riesgos Laborales: que pone el énfasis en las medidas de seguridad e higiene en el entorno laboral y la prevención de enfermedades como por ejemplo las derivadas de la vida sedentaria o el estrés.
- c) La perspectiva de Salud: que dirigen sus acciones a la prevención y mejora de las condiciones en enfermedades extendidas como el estrés, tabaquismo, alcoholismo, obesidad, cardiovasculares, etc. y que suelen incorporar programas también para las familias, para los clientes o los proveedores.

“2014: Año de la Seguridad Vial” en la recogida de residuos de Oviedo y Ávila

Este programa se enmarca dentro del compromiso de mejora continua y de garantía de seguridad siempre presente en FCC, teniendo en cuenta el alcance y la trascendencia que supone la circulación y el desplazamiento de personas y mercancías.

FCC Medio Ambiente, que desarrolla sus actividades principales en la vía pública incidiendo directa o indirectamente en el fenómeno del tráfico y el desplazamiento, trabaja bajo la consideración del concepto de “movilidad” unido al progreso, la rapidez y la comodidad para la realización del servicio. Además, el desplazamiento de vehículos y de personas se expone a una problemática laboral y social de potencial gravedad, los accidentes de tráfico, para los que la empresa desde hace años ha emprendido una lucha consiguiendo reducirlos y minimizar sus consecuencias.

En este contexto y como parte del desarrollo, adaptación y aplicación de los planes de FCC en materia de Prevención de Riesgos Laborales, Seguridad Vial y Movilidad, los contratos de recogida de residuos domiciliarios de las ciudades de Oviedo y Ávila han emprendido la campaña denominada “2014: Año de la Seguridad Vial”, fomentando los desplazamientos responsables, seguros, eficientes y sostenibles con diferentes iniciativas en materia de seguridad vial y movilidad.

Esta campaña contempla aspectos referidos a la seguridad activa:

- En las personas: condiciones psicofísicas y psicotécnicas; técnicas de conducción, destrezas y habilidades; educación vial, etc. para lo que se han programado diferentes actividades monográficas para el personal de FCC y sus familiares.
- En los vehículos: optimizando y mejorando el mantenimiento preventivo de los vehículos: suspensión, neumáticos, dirección, frenos, sensores, limitadores electrónicos, iluminación, señalización, etc.
- En las vías: con el diseño de nuevas rutas y recorridos, en coordinación con los titulares de las vías, para la eliminación de maniobras potencialmente peligrosas durante el servicio de recogida.



Programa de rediseño de rutas

Históricamente han existido múltiples dificultades al abordar factores de tipo estructural, de conservación y de configuración urbanística en el diseño de recorridos de la recogida de residuos. Los Servicios Técnicos de FCC, en colaboración con los Ayuntamientos de Avila y de Oviedo, han conseguido superar las dificultades y eliminar situaciones potencialmente peligrosas en los desplazamientos y en las maniobras del servicio.

La primera fase del desarrollo del proyecto consistió en la identificación y localización de maniobras peligrosas, en particular maniobras de marcha atrás ("alcances") e invasiones puntuales de sentido contrario al de la marcha ("cruces de carril").

Una vez identificados los focos de peligro, se han analizado las posibles alternativas de manera individualizada y concreta, con la máxima aportación por parte de los mandos intermedios y el personal implicado para conseguir sustituir la acción insegura por una segura.

Como finalización del proceso, se están implantando las medidas correctoras específicas para cada "punto negro", eliminando

Avila		
Maniobras potencialmente peligrosas detectadas	80	Eliminación de maniobra
<i>Maniobras marcha atrás</i>	26	5
<i>Invasiones de carril</i>	45	8
<i>Accesos restringidos</i>	9	
	<i>Reubicación de paradas</i>	32

Oviedo		
Maniobras potencialmente peligrosas detectadas	100	
<i>Rediseño de itinerarios</i>	39	
<i>Marcha atrás</i>	9	

las maniobras peligrosas y sin menoscabo del servicio al ciudadano prestado por FCC.

Para la supervisión de los itinerarios se ha aprovechado la tecnología y los soportes

profesionales con los que cuenta FCC, en particular las plataformas audio-visuales para seguimiento de señal por satélite GPS. Para eliminar los recorridos y maniobras marcha atrás así como las invasiones de carril se ha procedido a:

- **Rediseñar rutas:**
 - realizando doble paso por la misma vía, permitiendo la recogida par/impar de la calle.
 - con itinerarios en sentido avances.
- **Reubicar contenedores.**
- **Utilizar vehículos recolectores de tamaño adecuado a las maniobras.**

Todas las modificaciones de diseño han sido tuteladas y explicadas de manera gráfica por los servicios de inspección de ambos contratos a cada una de las brigadas afectadas, además se han desarrollado instrucciones de trabajo específicas y procedimientos en los puntos de recogida que pudieran entrañar algún riesgo.

¿Se puede **prevenir** la miopía?

¿Y la vista cansada?



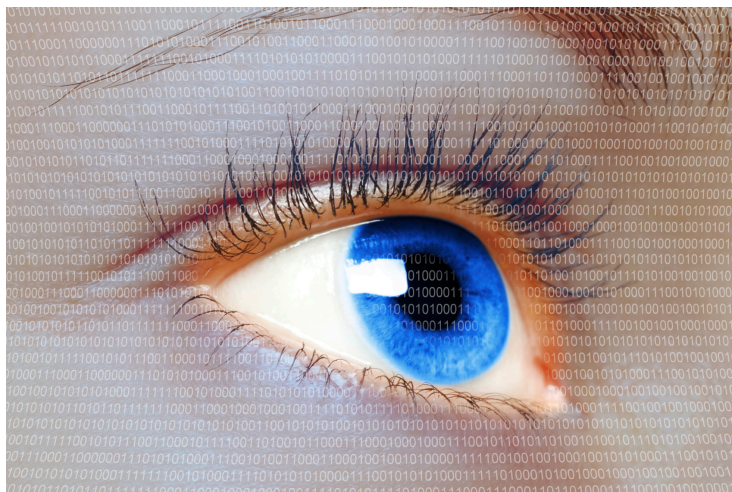
La miopía es un defecto de refracción debido al cual las personas que la padecen tienen su agudeza visual reducida.

Existen dos tipos de miopía, la miopía simple y la patológica, esta última puede continuar creciendo a lo largo de toda nuestra vida y tiene un factor genético que no vamos a poder evitar. Sin embargo, la miopía simple suele tener una evolución limitada por el desarrollo del globo ocular, es decir, que cuando el ojo deja de crecer la miopía debería parar.

El crecimiento natural del globo ocular debería parar en torno a los 12 años. El exceso de crecimiento del globo ocular se traduce en miopía, por lo tanto el crecimiento excesivo o no del ojo debería darse antes de los 12 años. Entonces, ¿por qué hay miopías que siguen creciendo más allá de esa edad? Y ¿por qué cada vez más personas padecen miopía y parece que aumenta más rápidamente?

La respuesta a todas estas preguntas probablemente esté en el entorno, es decir, estamos sufriendo una adaptación fisiológica a nuestras nuevas condiciones de vida.

Nuestro sistema visual está diseñado para ver a distancias lejanas sin realizar ningún esfuerzo y para ver en distancias cercanas gracias a la capacidad de enfocar que tiene nuestro cristalino, que es una lente dinámica que tenemos dentro del ojo. Además estamos dotados de una visión central y una



visión periférica, que nos permite tener una conciencia global de lo que nos rodea sin necesidad de verlo.

Sin embargo, cada vez nos encontramos más tiempo en entornos cerrados y distancias más cercanas, a lo que nuestro sistema visual se está adaptando. Esta adaptación consiste en una inhibición de nuestra visión periférica y un aumento del tamaño del globo ocular para reducir el esfuerzo de enfoque que realizamos en distancias cercanas, que desarrolla una visión borrosa en lejos (distancia que cada vez utilizamos menos).

Este tipo de patología recibe el nombre de miopía funcional o artificial porque inicialmente no es una miopía, sino un problema de visión periférica y enfoque que se traduce en visión borrosa en lejos.

Por todo ello lo que debemos hacer es intentar reducir el esfuerzo en cerca y hacer uso de la periferia, entre otras cosas, para ello existen varias posibilidades:

1. La adaptación de lentes de contacto: su uso favorece la percepción de la periferia. Existen diversos tipos de lentes de contacto, atendiendo al tipo de material o tratamiento.
2. Para mejorar el enfoque y otras muchas habilidades se puede realizar terapia visual comportamental, que

consiste en ejercicios que nos permiten mejorar nuestro rendimiento.

3. Valorar la necesidad o no de llevar gafas para reducir el esfuerzo en cerca y de esta forma, cuando vayamos a cambiar la mirada a lejos contar con un sistema visual más descansado y capaz de cambiar a las diferentes distancias sin problemas.

Por lo tanto sí podemos prevenir la miopía, aunque no en todos los casos, y ralentizar o parar el crecimiento de la misma, pero ¿ocurre lo mismo con la vista cansada?

El ojo es un órgano que entra en la edad adulta muy pronto, en torno a los 12 años, es por ello que a los 40 años podríamos decir que es un órgano "viejecito", y aparece lo que conocemos como vista cansada o presbicia.

La vista cansada es debida a que el cristalino, una lente dinámica que tenemos dentro del ojo, va perdiendo la capacidad de enfocar a lo largo de nuestra vida y a los 40 años no solemos tener suficiente capacidad para enfocar a distancias mayores de 40 cm, es por esto que a partir de esa edad cada vez necesitamos alejarnos más las cosas que queremos ver.

A pesar del envejecimiento normal de una parte del ojo sí podemos mejorar nuestras habilidades visuales en la edad adulta. Numerosos estudios indican que la plasticidad cerebral, la capacidad de seguir aprendiendo y adquirir nuevas habilidades también se

da en edades muy avanzadas, por ello la terapia visual puede ser una buena herramienta para mejorar el rendimiento de nuestro sistema visual.

Además, el mundo de las lentes de contacto también ha evolucionado para corregir la vista cansada y existen numerosos tipos de lentillas progresivas, adaptadas a la edad lo que permiten un uso más cómodo de las mismas.

Tanto la miopía artificial como la vista cansada pueden ocasionar numerosos síntomas como dolores de cabeza, fatiga o cansancio tanto visual como general, ojos rojos o escozor, etc. que finalmente se traducen en un peor rendimiento laboral y un descenso notable en nuestra calidad de vida.

Son muchas las herramientas que están actualmente a nuestro alcance para prevenir numerosos problemas de salud, por lo tanto, jutilicémoslas!

Aprende a mirar con los ojos y a ver con el cerebro.

Teresa Molina Martín
María Valencia Sandonís

Diplomadas en Óptica y Optometría, Máster en Optometría y Terapia Visual
Directoras Técnicas de Instituto de Salud Visual
www.institutosaludvisual.com



Premio a la excelencia en la labor preventiva para Cementos Portland Valderrivas



Fernando Dal-Re, director Corporativo de RR.HH. y Medios.

La Sociedad de Prevención Asepeyo ha reconocido el buen trabajo de prevención de riesgos laborales realizado por Cementos Portland Valderrivas en 2013 con la entrega de uno de sus Premios Xcellens. En nombre de la empresa recogieron el premio Fernando Dal-Re, director Corporativo de RR.HH. y Medios, y Carlos Alonso, director de Seguridad y Salud Laboral y RSC.

La organización de los premios ha destacado el compromiso de Cementos Portland Valderrivas en sus acciones preventivas: "Por la implicación demostrada durante años en la mejora de las condiciones de trabajo mediante el desarrollo de actividades preventivas y estudios avanzados en las cuatro especialidades preventivas, a través de su amplia estructura organizativa específica propia y el apoyo especializado de la Sociedad de Prevención de Asepeyo".

La Sociedad de Prevención Asepeyo entrega los premios Xcellens a la Prevención desde el año 2010. Con ellos, se pretende reconocer la labor que llevan a cabo las em-

presas en materia de prevención de riesgos laborales. Particularmente a aquellas que la ejercen "de forma especialmente intensa, buscando la excelencia más allá del cumplimiento de las obligaciones legales".

UNIDOS POR EL DEPORTE

FCC
SPORTSNET

fcc.sportsnet.es

GOLF
BALONCESTO
SNOWBOARD
ATLETISMO
REMO
GIMNASIA
TENIS
NATACION
SKI
FÚTBOL
PÁDEL



Conocimiento

El vidrio en nuestras vidas

“ Con la energía que ahorra el reciclaje de una botella, íse podría mantener encendida una bombilla de 100 vatios durante 4 horas! y con el reciclaje de 4 botellas mantener un frigorífico encendido un día entero

”

El vidrio ha estado siempre presente en nuestras vidas. Los primeros restos de la manufactura del vidrio datan del siglo XVI a.C. y fueron objetos decorativos, de lujo, que se producían exclusivamente para las cortes reales.

Las primeras vasijas fueron encontradas en Egipto y datan del reinado de Tutmosis III (1504-1450 a.C.). La técnica de producción de vidrio fue evolucionando, hasta que en el siglo I a.C. se desarrolló la técnica del soplado de vidrio en las costas fenicias. Durante la época romana se extendió esta técnica hasta Alemania.

Las primeras vasijas de diferentes colores y que mezclan vidrio con otros materiales nobles como el oro datan del siglo I d.C. y eran piezas artísticas, decoradas suntuosamente con hilos de vidrio de diferentes colores, tallados y con decoraciones en relieve.

Hoy en día el vidrio es uno de los principales materiales para la elaboración de envases de bebidas, alimentos e incluso medicamentos, así como un material imprescindible para la construcción y la automoción.

El vidrio es una sustancia inerte y a pesar de ser un material inorgánico duro, frágil, transparente y amorfo es un fluido en estado de subenfriamiento.

El vidrio se obtiene por fusión, a una temperatura de 1500°C, a partir de arena de





silice, carbonato de sodio y caliza, que se enfría y solidifica sin experimentar cristalización.

El vidrio se clasifica en:

- **Vidrio hueco:** vasijas, conservas, bebidas, productos químicos...
- **Vidrio plano:** arquitectura, cerramientos ligeros y traslúcidos...
- **Otros:** lana de vidrio, fibras ópticas, vidrios semiconductores...



Vidrio hueco.



Vidrio plano.



Lana de vidrio.

Una vez que ha cumplido la función para la que ha sido creado, los envases de vidrio deben ser depositados en contenedores adecuados para su reciclaje. Se da la circunstancia de que el vidrio puede ser reciclado al 100% y un número ilimitado de veces.

FCC Ámbito trata el vidrio que se deposita en los iglús y lo lleva a las plantas de tratamiento que dispone en la Comunidad de Aragón (Cadrete y Muel, ambas en Zaragoza) y en la Comunidad Valenciana (Sagunto en Valencia).

Un proceso complejo

El reciclaje del vidrio es un proceso complejo que debe cubrir todos los requerimientos

de calidad para lograr un producto con las características adecuadas a cada uso y siempre libre de contaminación e impurezas ajenas al vidrio, en concreto metales, restos orgánicos, papeles, plásticos, piedras, cerámicas y porcelanas.

Las plantas de FCC Ámbito disponen de la última tecnología para eliminar estas impurezas, de tal manera que el vidrio triturado, denominado calcín, cumpla con los requisitos de calidad que exigen las fábricas de vidrio.

Se obtiene tres tipos de calcín:

- **CALCÍN MIXTO:** materia prima para la fabricación de nuevos envases de vidrio (botellas, tarros...)
- **CALCÍN INDUSTRIAL:** materia prima para la fabricación de nuevos productos de vidrio (vidrio plano, gresite de piscinas, lana de vidrio, esferas para pinturas...)
- **VIDRIO FCC ÁMBITO - CRISMOL®:** fabricación de encimeras, chorreo de fachadas y superficies metálicas, construcción de fachadas y pavimentos, decoración de viveros y zonas ajardinadas, filtración de aguas...

“ Reciclando
3.000 botellas de vidrio
se ahorra más
de una tonelada
de materia prima
”



El sistema de gestión de calidad implantado en las plantas de vidrio de FCC Ámbito permite que el vidrio reciclado que sale de las mismas no tenga la condición de residuo, sino de vidrio recuperado, cumpliendo con las directrices del Reglamento (UE) Nº 1179/2012 de la comisión de 10 de diciembre de 2012 por el que se establecen los criterios para determinar cuando el vidrio recuperado deja de ser residuo.

Es fundamental destacar la gran serie de ventajas que el reciclado de vidrio conlleva, tanto económicas como medioambientales.

Para producir vidrio es necesario alcanzar una temperatura de 1500°C en el horno, el uso de calcín permite un ahorro energético del 1% por cada 4% de calcín, lo cual redundará también en la disminución de emisiones de CO₂ y otros gases durante el proceso de fundición. Al aumentar el reciclaje de botellas de vidrio se reduce la necesidad de materias primas con lo cual se minimiza el impacto ambiental generado en su extracción minera.



Jornada sobre valorización de residuos

El pasado 11 de junio, dentro de la Feria Internacional del Urbanismo y del Medio Ambiente (TECMA), FCC Ámbito participó en la jornada técnica organizada por la Asociación Nacional de Auditores y Verificadores Medioambientales (ANA-

VAM) sobre “Valorización de residuos”, en concreto se habló sobre los residuos que cuentan con Reglamentos propios para su desclasificación o dejar de ser residuo. FCC Ámbito contó la experiencia en el sector del vidrio, es decir, de cómo el vidrio entra como residuo en nuestras instalaciones y sale como vidrio recuperado. El ponente fue el gerente de esta actividad, Carlos Mallén Loras.

La promoción de la salud en el trabajo:

Personas sanas en empresas sanas, una inversión de futuro



Empresa Saludable



Crear un entorno de trabajo seguro y saludable no es necesariamente muy fácil ni tampoco extremadamente difícil. Conseguir el objetivo que se ha marcado la European Network for Workplace Health Promotion (ENWHP), “Trabajadores sanos en empresas saludables” puede hacerse de forma paulatina buscando que las intervenciones concuerden con el nivel de compromiso de la empresa y con los recursos disponibles. Las características de una buena gestión de la salud en el trabajo se pueden resumir en:

- Un diseño sistemático de programas que mejoren la salud del trabajador y de la organización.
- La creación de una cultura de la salud que satisfaga las necesidades tanto de la empresa como del trabajador.
- Una gestión de la salud que se integre en el plan estratégico de la empresa porque es bueno para la salud del trabajador y para la

productividad, eficiencia y competitividad de la empresa.

- Una metodología que ayude a las personas a conseguir una salud óptima (emocional, física, social e intelectual).
- Una metodología que utilice diversas estrategias para mejorar el conocimiento que sobre la salud tienen los trabajadores y demás actores relevantes y para poner a su disposición un entorno de



“ Trabajadores
sanos en empresas
saludables ”

trabajo que proteja la salud de las personas y que apoye y refuerce las elecciones saludables.

- Un entorno facilitador en el que la cultura de la organización refuerza y defiende unos valores éticos que aseguran un trato respetuoso y justo de los trabajadores.
- La promoción de la salud en el trabajo propugna una serie de medidas que influyen sobre la salud de los trabajadores. Éstas incluyen:
 - La existencia de principios y métodos procedentes de la dirección de la empresa que reconozcan el valor de los trabajadores en la organización.
 - Implantar un cambio cultural con la participación activa de los trabajadores alentando su motivación y responsabilidad.
 - Establecimiento de criterios de organización del trabajo que proporcionen a los trabajadores un equilibrio entre las demandas del trabajo, el control sobre el mismo, su formación y el reconocimiento social derivado.
 - Una política de personal que incorpore activamente temas de promoción de la salud.
 - Un servicio integrado de seguridad y salud en el trabajo.

Importancia de la promoción de la salud en el trabajo

Según la Declaración de Luxemburgo, la promoción de salud en el trabajo (PST) consiste en:

“Aunar el esfuerzo de empresarios, trabajadores y la sociedad para mejorar la salud y el bienestar de las personas en el lugar de trabajo.”

El beneficio de invertir en promoción de la salud en el trabajo es tanto para el trabajador, como para la empresa y la sociedad, ya que:

- Mejora la salud de los trabajadores y disminuye la accidentabilidad y las enfermedades.
- Aumenta la productividad empresarial y disminuye el absentismo laboral.
- Mejora el clima laboral, la motivación y la participación.
- Aumenta la retención de talento y disminuye la rotación de personal.
- Mejora la imagen corporativa para los trabajadores, para las empresas y para la comunidad donde éstas se ubican.
- Disminuye los costes sociales sanitarios, de seguridad social y de seguros, y contribuye a la mejora de la calidad de vida de los ciudadanos.
- Mejora el medio ambiente, la contaminación, la accesibilidad a transportes y polígonos, la entrada a trabajos seguros, etc.



Siempre que quieran aplicarse programas de PST, la Agencia Europea para la Seguridad y la Salud en el Trabajo hace las siguientes recomendaciones:

- No tiene sentido aplicar un programa de PST sin ofrecer al mismo tiempo un lugar de trabajo seguro y saludable. La PST se basa en una cultura saludable que, en primer lugar, requiere una adecuada gestión de los riesgos.

- La PST va más allá de los requisitos legales, se basa en acciones voluntarias por ambas partes.
- La PST sólo puede tener éxito si se integra como un componente permanente en todos los procesos empresariales.
- La PST exige el compromiso activo de ambas partes: la empresa, con la oferta de unas condiciones organizativas y medioambientales saludables, y los empleados, que deberán implicarse activamente en los programas.

FCC Empresa Saludable

Son varias las áreas de actuación que pueden desarrollarse más allá de la promoción de buenos hábitos alimenticios, de las campañas de salud y de promoción de la actividad física, y como decía Platón, empezar es siempre la parte más importante del trabajo y puede añadirse que solo se fracasa seguro en lo que no se intenta.

No se trata de facilitar bonos descuento para un gimnasio o facilitar almuerzos saludables en el comedor, esa sería una visión muy superficial de la cuestión. Lo que realmente hacen las empresas saludables es promover el cambio de actitud de los empleados, motivándoles a mejorar su estado

de salud y creando el entorno adecuado para que puedan conseguirlo.

Ya hemos comenzado y llevamos parte del camino recorrido, y debemos ser capaces de dar un salto cualitativo que sitúe la PST de los empleados como línea de trabajo incluida en su Plan Estratégico. Es realmente necesario promover el cambio de actitud de los empleados, motivándoles a mejorar

su estado de salud y creando el entorno adecuado para que puedan conseguirlo.

Conseguir ese cambio de actitud y motivar a los empleados, al tiempo que se pone a su disposición los medios necesarios para llevar una vida sana, implica necesariamente diseñar estrategias transversales en las que se impliquen diferentes departamentos de la empresa. Esta estrategia debe cubrir los ámbitos de sensibilización, información y propuestas concretas de acción.



“ El beneficio de invertir en promoción de la salud en el trabajo es tanto para el trabajador, como para la empresa y la sociedad

”

- El estilo de vida es cosa del trabajador. Es posible alentarle, pero jamás obligarle a modificar su comportamiento, salvo que resulte nocivo para otras personas.
- La participación en actividades de PST es voluntaria, si bien debe tener en cuenta que adoptar un modo de vida saludable redundará sobre todo en el propio beneficio.

La promoción de la salud en el trabajo en la práctica

Los estudios realizados en diferentes países, tanto en Europa como en Estados Uni-

dos, Australia y Canadá, demuestran que los programas de promoción de la salud en el trabajo reducen los costes directos asociados a la asistencia sanitaria, pero también al absentismo por enfermedad, a la rotación de personal y a la siniestralidad laboral. Esta evidencia, cada vez más sólida, no debería ser pasada por alto por las empresas, sobre todo si quieren ser sostenibles y competitivas.

En la puesta en marcha y ejecución de un programa de promoción de la salud en el trabajo (PST) es imprescindible la participación de todos, tal y como se apunta en la Declaración de Luxemburgo. Esto requiere el compromiso de trabajadores y de sus

representantes, de la Dirección y de los mandos intermedios.

La promoción de la salud en el trabajo puede jugar un papel importante en la preparación y equipamiento de los trabajadores y de las organizaciones para afrontar los cambios, y el futuro de las Empresas Saludables depende en gran medida de que su personal esté bien preparado y motivado, pero también sano.

Como misión y visión nos hemos fijado:

- Favorecer e impulsar el bienestar con la participación activa de los empleados.
- Contribuir al desarrollo personal y de la estrategia de la empresa.
- Aportar valor a los empleados a sus familias y a las comunidades con las que no relacionamos.

Los objetivos que nos hemos marcado son:

- Introducir e implantar el concepto de empresa saludable en la organización.

- Identificar, desarrollar y difundir buenas prácticas a nivel global.
- Incrementar la participación e implicación de todos los niveles de la organización.
- Evaluar y cuantificar los resultados.

En realidad lo que está por desarrollar es el FUTURO

Tras la buena acogida a las actividades de la 1ª semana de la seguridad y salud en el

trabajo, en los próximos meses vamos a ir poniendo en marcha y extendiendo al conjunto de la organización nuevos proyectos y actividades relacionadas con la Promoción de la Salud en el Trabajo.

¡¡CONTAMOS CONTIGO.
SEGURO QUE SÍ!!


Infórmate en direccionprl@fcc.es



El Lugar

20
AÑOS DE
FCC
MÉXICO

Acueducto II Querétaro



FCC inició su andadura en México en el año 1994. Veinte años después, FCC se siente muy orgullosa de haber desarrollado importantes proyectos de obra civil que han contribuido a mejorar las comunicaciones e infraestructuras del país, incorporando importantes mejoras ambientales que garantizan la calidad de vida.

Durante estos años, el Grupo ha aportado a todos los proyectos ejecutados en México su amplia experiencia profesional, su capacidad tecnológica e innovadora, su especialización, capacidad y compromiso.

Hoy estamos contentos de continuar trabajando en este país y de poder dotarlo de nuevas infraestructuras que aporten servicios a la ciudadanía.

Lo más importante no es lo que hemos hecho hasta el momento, sino lo que queremos seguir realizando, México es un país lleno de oportunidades en los que FCC quiere seguir participando.



Proyectos singulares que FCC está construyendo en México

La presa del Zapotillo

Se trata del diseño y construcción de la presa de almacenamiento El Zapotillo, un embalse de 900 millones de m³ de agua situado a 100 kilómetros de Guadalajara, sobre el río Verde, en Jalisco (México), para el abastecimiento de agua potable a Los Altos de Jalisco y a la ciudad de León. Una vez construida será la presa más alta de México.

La presa es un proyecto totalmente sostenible, que reduce la explotación de los acuíferos al mínimo permitiendo su recarga. Hace posible la combinación del agua superficial del río con el agua profunda del acuífero. Situada en el cañón de Agua Verde, está declarada Reserva de las Aguas Nacionales, por lo que se ha llevado a cabo un riguroso plan de protección ambiental.

Ahora mismo se encuentra en un 80% de ejecución, y está dando empleo a unas 771 personas aproximadamente. Su fecha de finalización se prevé para enero de 2015 y beneficiará más de 2,3 millones de habitantes de León, Guadalajara y 13 municipios de los Altos de Jalisco.



Túnel de Coatzacoalcos

FCC está construyendo el túnel sumergido del río Coatzacoalcos, en el Estado de Veracruz (México), primer túnel sumergido en Latinoamérica de estas características y el único en América.

La tecnología empleada consiste en la fabricación de elementos de concreto armado y pretensado en seco que posteriormente se sumergen y se unen.

La construcción del túnel pondrá en comunicación el núcleo urbano de la ciudad de Coatzacoalcos (principal puerto industrial de México) con el barrio de Allende, ambos situados a las dos orillas de la desembocadura.

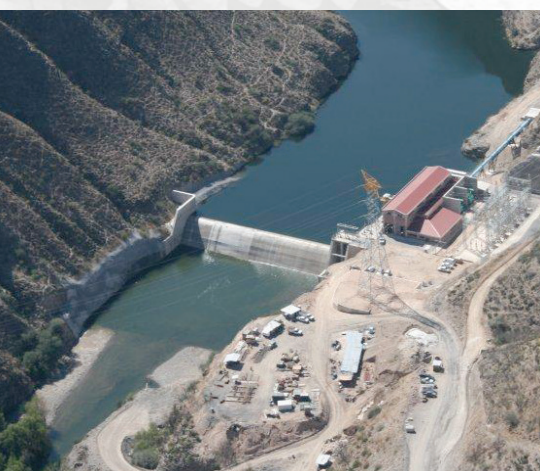


Autopista Nuevo Necaxa-Tehuacán

La autopista Nuevo Necaxa-Tehuacán tiene una longitud de 85 kilómetros, construida por FCC en UTE, con ICA. Atraviesa los estados de Puebla y Veracruz, formando parte del corredor México Tuxpan de 283 kilómetros de longitud, principal eje viario que une México DF y el golfo de México.

Esta autopista se divide en dos tramos: Nuevo Necaxa- Ávila Camacho, con 36,6 kilómetros, y Ávila Camacho-Tehuacán, con 48,1 kilómetros.

La carretera supondrá el camino más corto desde Ciudad de México al mar.



Acueducto Il Querétaro

Se trata de una de las obras hidráulicas más importantes de México.

El objetivo del proyecto es satisfacer los retos de abastecimiento de agua a corto, mediano y largo plazo de Santiago de Querétaro, liberando gran parte de la presión existente sobre la sustentabilidad del acuífero y garantizando el menor costo de producción posible.

El agua provendrá de los manantiales El Infiernillo, ubicados en el río Moctezuma, a unos cuatro kilómetros aguas abajo de la formación rocosa que da lugar al Cañón del mismo nombre. Es un agua de gran calidad y su captación no ocasionará efectos ambientales negativos.



Los Cabos

El proyecto consiste en la construcción de los enlaces de la circunvalación del libramiento Cabo San Lucas-San José del Cabo, situado en el estado mexicano de Baja California.

FCC construye los ramales de la autovía, del km. 0+000 al km 27+484.64, que conecta la autovía interior con las ciudades de San José del Cabo y Cabo San Lucas, para lo que realizará 4 entronques carreteros (El Mangle, San Lucas, San Jose y Corral de Piedra). La longitud de estos ramales es de 6,5 y 6,6 kilómetros respectivamente.

El trazado cuenta con un ancho de 14 metros y dos carriles de 3,5 metros para cada sentido y permitirá una velocidad de circulación de 110 km/h. Los enlaces discurrirán por terrenos llanos de manera que el impacto ambiental sobre la zona será mínimo.

Juan Carlos Escobar,

representante designado para la obra por parte de la Secretaría de Comunicaciones y Transportes:

"El proyecto Nuevo Necaxa-Ávila Camacho tiene gran relevancia para México, con esta autopista se concluirá el eje carretero México-Tuxpan, ofreciendo a los mexicanos una conexión directa entre el centro del país y el Golfo de México. La autopista impulsará el desarrollo de amplias zonas de los Estados de Puebla, Hidalgo, Tamaulipas y Veracruz, superando la barrera histórica de la Sierra Madre Oriental.

Con esta autopista se detonará el desarrollo del puerto de Tuxpan, asimismo convertirá a los estados del centro del país en centro logístico estratégico a través del corredor México-Tuxpan-Tampico-Matamoros-Chicago-Toronto, conectando al centro del país con el Golfo de México en 2 horas 30 minutos. Operará con eficiencia, seguridad y economía para los usuarios, reduciendo los costos de operación vehicular y tiempos de traslado."

Proyectos construidos por FCC

Carretera Durango - Mazatlán

FCC Construcción llevó a cabo el tramo III, de 17,9 kilómetros, para la segunda fase de construcción de la autopista Mazatlán-Durango, que une el Pacífico mexicano con el Centro-Norte del país y con el Golfo de México.

La construcción de esta autopista fue una de las obras públicas más importante de los últimos años en México ya que se trató de uno de los proyectos más grandes y costosos en infraestructuras de carretera debi-

do a que cruza la Sierra Madre Occidental. En total, suma 230 kilómetros de longitud y contará con 63 túneles, 115 estructuras y un puente sobre el río Baluarte.

Entre las obras singulares realizadas se encuentra el túnel de Sinaloense, ubicado en el estado de Sinaloa y el más importante por su magnitud y complejidad de la autopista Durango Mazatlán. Es el segundo más largo del país con 2,794 metros de longitud.



Acueducto el Realito

Esta infraestructura se engloba dentro de la concesión a 23 años para la prestación del servicio de conducción y potabilización de agua desde la presa El Realito a la ciudad de San Luis Potosí (México), adjudicada por la Comisión Estatal del Agua de San Luis Potosí a un consorcio de empresas en el que participa Aqualia.

El contrato en el que participó FCC Construcción, en UTE, contempló la construcción del Acueducto El Realito, así como la realización del Proyecto Ejecutivo y las pruebas de funcionamiento.

El Acueducto El Realito se localiza en México, entre los Estados de Guanajuato, donde está la presa El Realito, y el de San Luis Potosí, donde en su capital se localizan los 6 tanques de entrega para abastecer de agua potable a más de 850.000 habitantes.



Torre Bancomer

El segundo rascacielos más alto de la Ciudad de México y del país, con 250 metros, después de la Torre Reforma.

Esta torre será la sede central en México del BBVA Bancomer, donde se ubicarán las oficinas principales del país y Latinoamérica.

Centro Operativo Bancomer

El edificio destinado para Centro Operativo de BBVA Bancomer que albergara 4.215 empleados, ha sido diseñado por el prestigioso estudio de arquitectura Skidmore, Owings & Merrill, y se está construyendo sobre un terreno de 13.442 m² de superficie, ubicado en la zona de gran expansión denominada Nuevo Polanco.



Entrevista a Eugenio del Barrio

Eugenio del Barrio, está en México como director de zona de América Centro, lleva 28 años trabajando para FCC Construcción.

¿Cómo ha sido tu experiencia internacional?

Empecé mi carrera internacional en Portugal, como jefe de departamento de obra civil en el año 1992 en 1998 me hicieron director de Portugal y estuve llevando Portugal hasta el año 2005, año en el que me nombraron jefe de zona de Portugal y América. En 2010 me trasladaron a Miami para llevar más cerca el continente americano y ahora estoy centrado en México para atacar este mercado tan importante y estratégico para FCC.

¿Cómo es el mercado mexicano?

Es un mercado que en este sexenio que lo denominan el sexenio de las infraestructuras el nuevo presidente Peña Nieto ha decidido realizar una serie de proyectos estratégicos con una inversión de 400.000 millones de dólares, 70% en el sector de transportes, puertos, ferrocarriles, carreteras, en base a eso es un sexenio muy interesante para las empresas constructoras donde se van a definir grandes proyectos donde FCC puede participar activamente en estos proyectos.

¿Qué aporta FCC?

Aporta una gran capacidad técnica, aporta un gran know-how, que es lo que vendemos a nuestros clientes y además lo vendemos sabiendo que después lo podemos hacer, estamos desarrollando obras de mucha dificultad técnica como la autopista Necaxa-Tehuacán,

la presa del Zapotillo, donde la experiencia técnica de FCC es definitiva, reportamos soluciones técnicas de diseño y de capacidad de ejecución y eso es lo que aporta FCC fundamentalmente y lo que reconocen nuestros clientes mexicanos que nos buscan porque ofrecemos esa garantía de tener soluciones técnicas para proyectos complejos.

¿Cómo vivimos la cultura España-México?

Nuestra plantilla es sobretodo mexicana, tenemos una integración absoluta con nuestra gente de México. Debido a la cultura mexicana es más fácil entenderse con ellos que con americanos. Estamos razonablemente satisfechos, es verdad que tenemos muchas veces que limar nuestra forma de estar a la española frente a la forma de estar latinoamericana, ya que es mucho menos radical que la española. Pero el hecho de pertenecer todos a la cultura española facilita mucho la relación entre mexicanos y españoles.

¿Cómo te imaginas FCC México dentro de cinco años?

Me imagino una gran FCC en este país, habiendo participado en proyectos estratégicos, y creciendo nuestro volumen de negocio de una manera importante para ser una empresa del grupo FCC en América completamente líder.

¿Cómo es tu experiencia de vivir en México?

México es un país apasionante es un país que ofrece mucha cultura, geografía, viajes.

También es un país difícil en cuanto al tema de la seguridad, pero con sentido común y sabiendo donde estas es un país perfectamente vivible al que yo animo a todo el mundo a venir. Ofrece muchas oportunidades profesionales y personales.

¿Qué es lo que más te gusta de México?

Me encanta la cultura, recorrer las playas y las zonas mayas y aztecas, me gusta la gastronomía, merece mucho la pena. Y del lado profesional ofrece muchísimas oportunidades de trabajo, el futuro viene con grandes posibilidades y muchos profesionales que han salido de España han buscado posibilidades aquí.

¿Dentro de poco vamos hacer 20 años en México, que proyectos destacarías?

Los proyectos que destacaría más importantes la autopista Necaxa-Tehuacán que atraviesa la madre sierra con una complicada orografía y con una complejidad técnica muy importante, también el viaducto de San Marcos, el segundo viaducto más alto del mundo, el túnel sumergido de Coatzacoalcos también muy complejo tecnológicamente y estamos construyendo una de las presas con hormigón compactado más importantes del mundo que es la presa del Zapotillo, la autopista Durango Mazatlán en la sierra madre occidental con el túnel más largo de México, estamos haciendo obras que normalmente es por lo que se contrata a FCC.



VIVIR MÉXICO



Es un país situado en la parte meridional de América del Norte. Limita al norte con los Estados Unidos de América, al sureste con Belice y Guatemala, al oeste con el océano Pacífico y al este con el golfo de México y el mar Caribe. Es el décimo cuarto país más extenso del mundo, con una superficie cercana a los 2 millones de km², y el undécimo más poblado, con una población que a mediados de 2013 rondaba los 118 millones de personas.

Sergio Lopes, jefe de Obra de Nuevo Necaxa. Llevo más de 6 años en México y siempre en esta obra, antes de México estuve en Portugal, mi experiencia profesional y personal ha crecido desde que estoy aquí.

Juan Antonio Hernández, gerente de Producción. Mi experiencia de vivir en México está siendo bastante gratificante, hay muchos puntos culturales similares a los de España.

Enrique Díaz, director de Construcción en México. Mi experiencia de vivir en México, en tiempo son más de dos años y vine solo para un proyecto corto pero al final me he traído a la familia y está siendo una muy buena experiencia porque México es un país muy agradable para vivir y similar para vivir, los problemas existen pero es fácil de adaptarse.

Daniel Carmona, jefe de Departamento en la delegación de FCC México. México es un país de muchos contrastes, yo estoy muy contento de vivir aquí, creo que tienes de todo, desde la gente más rica del mundo a la gente más pobre, socialmente somos muy parecidos, el idioma es el mismo, la cultura tiene raíces españolas, el pueblo mexicano te acoge muy bien.

Eugenio del Barrio, director de Zona de América Centro. México es un país apasionante es un país que ofrece mucha cultura,

geografía, viajes. También es un país difícil en cuanto al tema de la seguridad, pero con sentido común y sabiendo donde estas es un país perfectamente vivible al que yo animo a todo el mundo a venir. Ofrece muchas oportunidades profesional y personales.

Antonio López Castro, director Administrativo y Financiero de FCC Construcción México. Trabajar en México se podría comparar con España, ya que es bastante similar en cuanto a horarios, usos y costumbres, la formación del mexicano es bastante buena. Los horarios son muy extensivos provocados por largas reuniones. Es muy importante conocer a las autoridades porque se mueve mucho por contactos y por confianza. Es importante conocer al cliente y trabajar muy de cerca con él, las relaciones son muy interpersonales además de la calidad del servicio que tienes que ofrecer.

R EN KICO



Virgilio Alberto Cardona. Estos 20 años que lleva FCC en México han sido de trabajo muy intenso, con altibajos de mucho trabajo al principio, declive y recientemente un incremento fuerte del trabajo que es lo que estamos desarrollando en el momento.

Sin duda lo que ofrecemos nosotros a México en el mercado de la construcción con respecto a otras empresas son unos controles de calidad y unos niveles de cumplimiento muy altos que rebasan los estándares de empresas mexicanas.

Para mí formar parte del proyecto de FCC ha significado toda una vida de trabajo y aprendizaje; trabajar en proyectos muy interesantes en diversos países y sin duda una

experiencia muy provechosa tanto personal como profesional.

Roberto Tabera Guerrero. Durante estos 20 años que llevo formando parte de FCC

he vivido muchas experiencias, he podido participar en diferentes proyectos, me tocó también trabajar en Panamá. Y todo esto ha ayudado a mi formación profesional.

FCC aporta a México organización experiencia, especialista del extranjero. La empresa con la comunidad se ha cuidado la relación con los habitantes y el medioambiente dando la mejor calidad.





Comunidades

České Budějovice

la metrópoli de la Bohemia del Sur



La ciudad de České Budějovice, capital de la Bohemia del Sur y ciudad natal de la mundialmente conocida cerveza Budweiser, se encuentra en situada al sur de la República Checa, en el centro del valle del río Vltava, en su confluencia el río Malse.

A mediados del siglo XIII fue fundada como ciudad de reyes y es el centro cultural por excelencia de la región de Bohemia Meridional, donde se encuentran numerosos museos y la Universidad de Bohemia del Sur.





“ Capital de la Bohemia del Sur y ciudad natal de la mundialmente conocida cerveza Budweiser ”

Dentro de la antigua ruta de la sal que unía Praga y Linz, České Budějovice se convirtió en una parada esencial, circunstancia que le hizo prosperar y convertirse en una ciudad importante. Fue uno de los lugares donde se construyó el primer ferrocarril de Europa tirado por caballos.

A pesar de las frecuentes guerras e incendios que tuvieron lugar durante la Edad Media, el centro histórico de la ciudad está bien conservado, con casas medievales, renacentistas y barrocas, de esta última etapa es el ayuntamiento y la fuente de Sansón, la fuente barroca más grande del país, ambos monumentos situados en la plaza medieval de Přemysl Otakar II, una de las plazas más grandes la República Checa que lleva el nombre de su fundador, el rey Přemysl Otakar II.

El monumento más antiguo de České Budějovice es el monasterio ubicado en la Plaza Piaristické, junto al antiguo almacén de sal de estilo renacentista. Otro monumento simbólico es la Torre Negra de 72 metros de altura a la que merece la pena subir y contemplar la belleza del entorno. Junto a la torre, la barroca Catedral de San Nicolás que bien merece una visita.

Se trata de una ciudad llena de recuerdos históricos, pero a la vez moderna y cosmopolita, con un ambiente agradable, ideal para disfrutar de unos días de descanso o de vacaciones, donde uno puede ir de tiendas, visitar museos o pararse a tomar una cerveza, la auténtica cerveza checa Budweiser (Budvar), en alguna de las numerosas cervecerías de la urbe, o porque no, participar en la ½ Maratón.

“ České Budějovice es una ciudad llena de recuerdos históricos, pero también moderna y cosmopolita ”



.A.S.A. colabora, un año más, en la maratón České Budějovice

Es una de las más emocionantes carreras en la República Checa

Como viene haciendo en años anteriores, .A.S.A. ha colaborado en la 1/2 Maratón de České Budějovice. Este evento se celebra desde el año 2012 y se ha convertido en una de las más emocionantes carreras de la República Checa.

La tercera edición de este famoso acontecimiento deportivo dio comienzo en la Plaza Přemysla Otakara II, donde miles de corredores se dieron cita y tuvieron la oportunidad de competir junto a deportistas profesionales.

Este año, la reconocida maratón ha sido galardonada con la "Silver IAAF

Road Race Label", lo que pone a České Budějovice al mismo nivel que ciudades como: Toronto, Osaka, Madrid, Venecia y Hong Kong dentro del calendario de carreras de la Asociación Internacional de Federaciones Atléticas.

.A.S.A. garantiza la limpieza

Una vez más, .A.S.A. České Budějovice garantizó la limpieza a fondo de las áreas reservadas y este año, además, aportó un camión del modelo Mercedes Axor para

refrescar tanto a los competidores como a los visitantes.

El dispositivo de agua en aspersión del vehículo tuvo una gran acogida entre los corredores y organizadores, ya que la temperatura durante la carrera fue de 30°. La 1/2 Maratón de České Budějovice es, sin duda, uno de los acontecimientos más importantes que tienen lugar en esta bonita ciudad del Sur de Bohemia.

Además de ser un evento deportivo profesional es también un encuentro social que permite a las familias y a los corredores no profesionales pasar un agradable fin de semana.



